

Scanspis 83-sortimentet



Grattis till din nya Scanspis-kamin

Du har valt en produkt från en av Europas ledande kamintillverkare, och vi är övertygade om att du kommer få stor glädje av din kamin. För att du ska kunna använda kaminen är det viktigt att du följer våra råd och anvisningar.

Läs den här monterings- och bruksanvisningen noggrant innan du påbörjar monteringen.

Produktregistreringsnummer

Uppge produktregistreringsnummer vid all kontakt

Innehåll

Tekniska data	3
Installation	
Säkerhet	
Testcertifikat	
Tekniska mått och data	
Måttskisser	
Märkplåt	
Produktregistreringsnummer	
Montering	10
Extra tillbehör	
Lösa delar	
Ta bort förpackningen	
Kassera emballage	
Höjjustera kaminen	
Friskluftstillförsel	
Slutet förbränningsystem	
Bärande underlag	
Golvskira	
Befintlig skorsten och elementskorsten	
Anslutning mellan kamin och stålskorsten	
Krav på skorstenen	
Anslutning med 90° vinkelrör	
Vridbar sockel och 90° vinkelrör	
Montering	
Avstånd till brännbart material	
Monteringsavstånd till brandmur	
Montera rökstosen i topputgång	
Montera rökstosen i bakutgång	
Höjjustera topplattan	
Montering av naturstensidor	
Montering av naturstenstopp	
Värmeackumulerande sten Scanspis 83 Maxi-modeller	
Montering av kakel	
Bruksanvisning	25
CB-teknik	
Primärluft	
Sekundärluft	
Rökvändarplatta	
Asklåda	
Handtag for ristgaller	
Eldningsanvisningar	27
Tändning	
Hantera bränsle	
Underhåll	29
Felsökning	33

Installation

Fastighetsägaren är ansvarig för att tillse att installation och montering utförs i enlighet med nationella och lokala byggnormer samt den information som ges i den här monterings- och bruksanvisningen.

Installationen av en ny eldstad måste anmälas till de lokala byggnadsmyndigheterna. Installationen måste dessutom inspekteras och godkännas av en sotare innan den tas i bruk.

För att installationen ska ha optimal funktion och säkerhet rekommenderar vi att installationen utförs av en professionell montör. Scanspiss återförsäljare kan rekommendera/hänvisa till en montör nära dig. Information om Scanspiss återförsäljare hittar du på <http://scan.dk>

Säkerhet

Eventuella ändringar av produkten som görs av återförsäljaren, montören eller användaren kan medföra att produkten och säkerhetsfunktionerna inte fungerar som avsett. Detsamma gäller montering av tillbehör eller extrautrustning som inte levereras av Scanspiss A/S. Problem kan också uppstå om delar som är nödvändiga för kaminens funktion och säkerhet tas bort.

Scanspiss 83-serien består av:

- Scanspiss 83-1: Lister och handtag i svart aluminium
- Scanspiss 83-2: Lister och handtag i borstad aluminium
- Scanspiss 83-3: Maxi med lister och handtag i svart aluminium
- Scanspiss 83-4: Maxi med lister och handtag i borstad aluminium
- Scanspiss 83-5: Natursten/kakel, lister och handtag i svart aluminium
- Scanspiss 83-6: Natursten/kakel, lister och handtag i borstad aluminium
- Scanspiss 83-7: Maxi med natursten, lister och handtag i svart aluminium
- Scanspiss 83-8: Maxi med natursten, lister och handtag i borstad aluminium



Scanspiss 83-1 / 83-2



Scanspiss 83-3 / 83-4



Scanspiss 83-5 / 83-6



Scanspiss 83-7 / 83-8

Tekniska mått och data

Material: Stålplatta, gjutjärn, galvaniserad plåt, vermikulit

Ytbehandling: Senotherm

Max. vedlängd (vertikalt):35 cm

Vikt Scanspis 83-1/Scanspis 83-2: ca. 117 kg

Vikt Scanspis 83-3/Scanspis 83-4: ca 125 kg

Vikt Scanspis 83-5/6, natursten/kakel: ca 186/132 kg

Vikt Scanspis 83-7/Scanspis 83-8: ca 212 kg

Friskluftstos utv. diameter:100 mm

Rökstos inv. diameter: 144 mm

Rökstos utv. diameter: 148 mm

Godkännandetyyp: Intermitterande

Med intermitterande förbränning menas normal användning av en kamin. Detta betyder att veden som fylls på förbränns till glöd innan ny påfyllning görs.

Scanspis 83-serien tillverkas i enlighet med produktens typgodkännande, där produktens monterings- och bruksanvisning ingår.

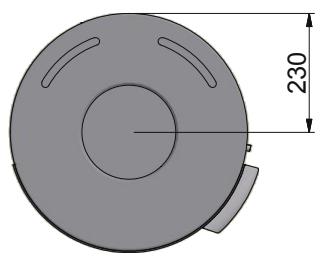
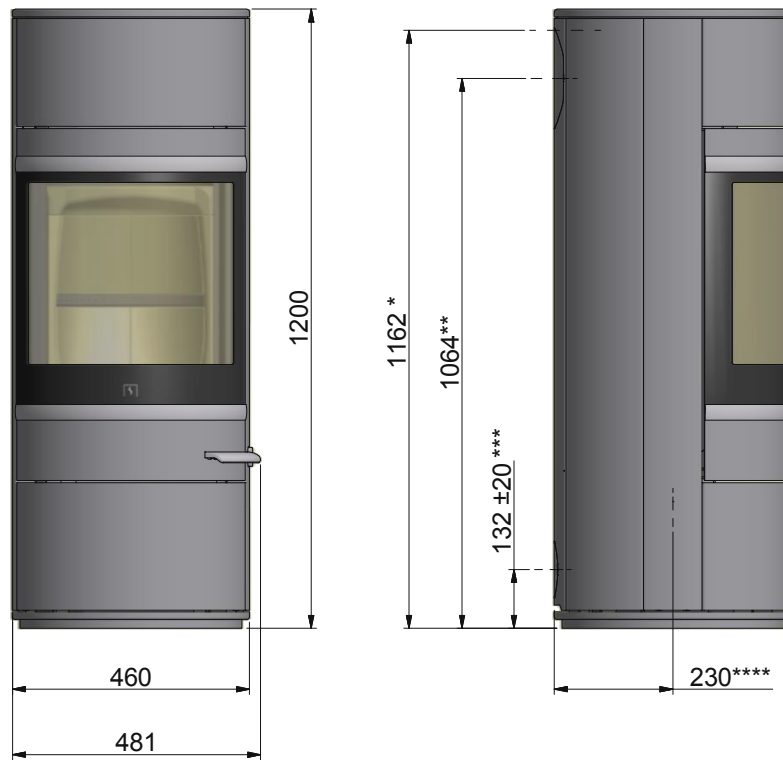
DoP-försäkran återfinns på <http://scan.dk>.

Testad enligt SS-EN 13240

Scanspis 83-serien	Tekniska data	Enhet
CO-utsläpp vid 13 % O ₂	*0,07	%
CO-utsläpp vid 13 % O ₂	896	mg/Nm ³
Damm vid 13 % O ₂	23	mg/Nm ³
No _x vid 13 % O ₂	106	mg/Nm ³
Verkningsgrad	81	%
Energieffektivitetsindex	108,5	
Energieffektivitetsklass	A+	
Märkeffekt	5	kW
Skorstenstemperatur SS-EN 13240	227	°C
Temperatur i rökstos	280	°C
Rökmängd	5	g/sek
Undertryck SS-EN 13240	12	Pa
Rekommenderat undertryck i rökstos	16	Pa
Förbränningsluftbehov	14	Nm ³ /tim
Bränsle	Trä	Trä
Bränsleförbrukning	1,6	kg/tim
Förbränningsmängd	1,4	kg

*beräknat baserat på 896 mg/Nm³

Mått ritning Scanspis 83-1 och Scanspis 83-2



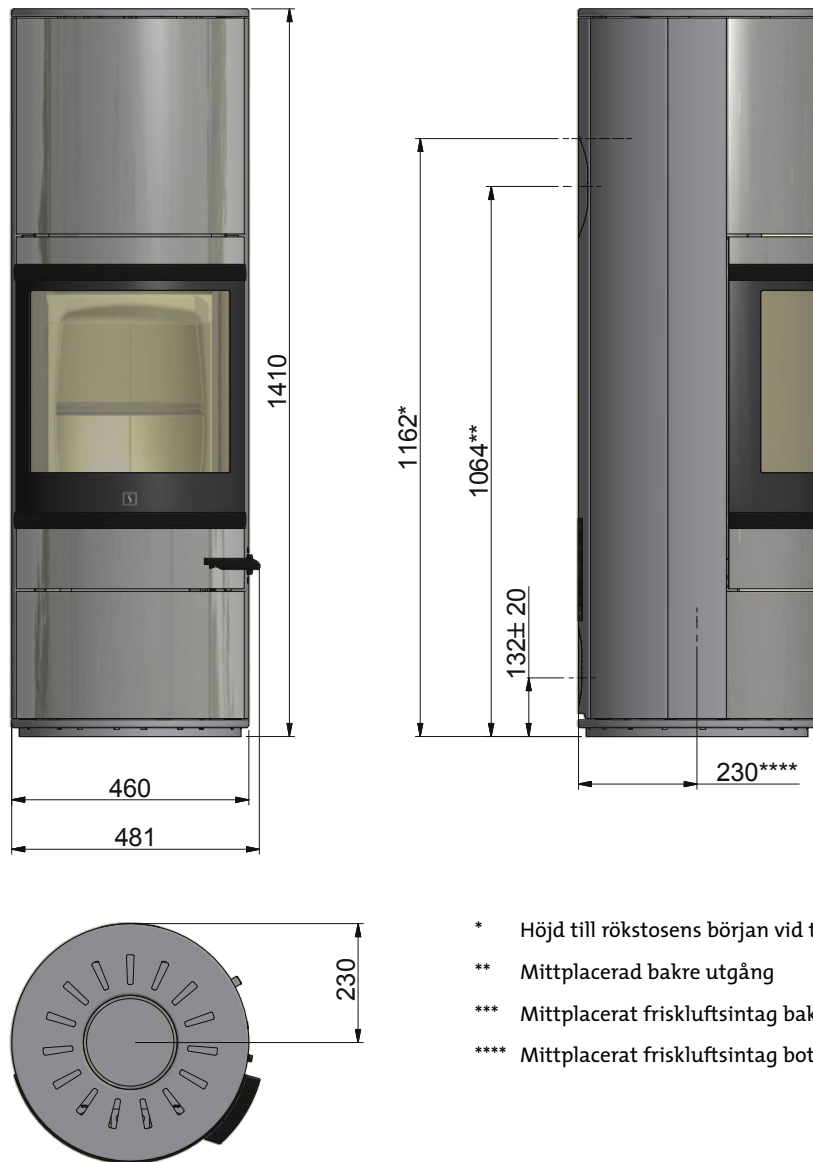
* Höjd till rökstosens början vid topputgång

** Mittplacerad bakre utgång

*** Mittplacerat friskluftsintag bakre utgång

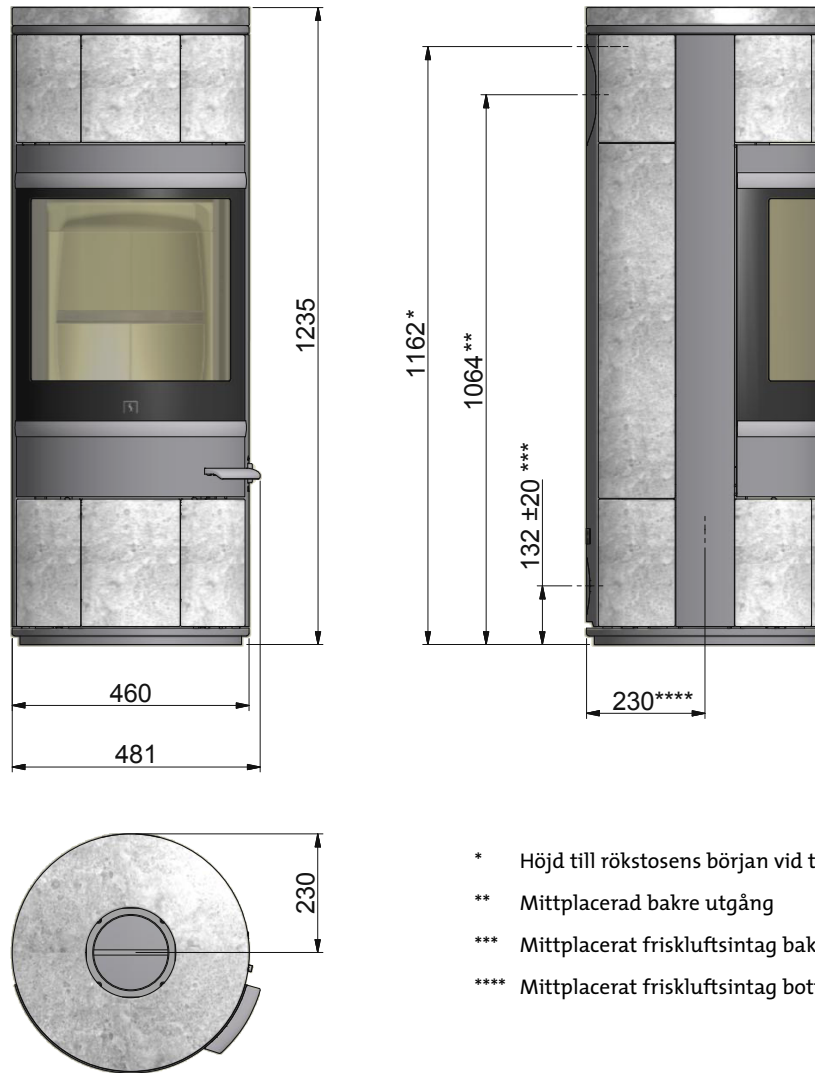
**** Mittplacerat friskluftsintag botten

Måttitning Scanspis 83-3 och Scanspis 83-4

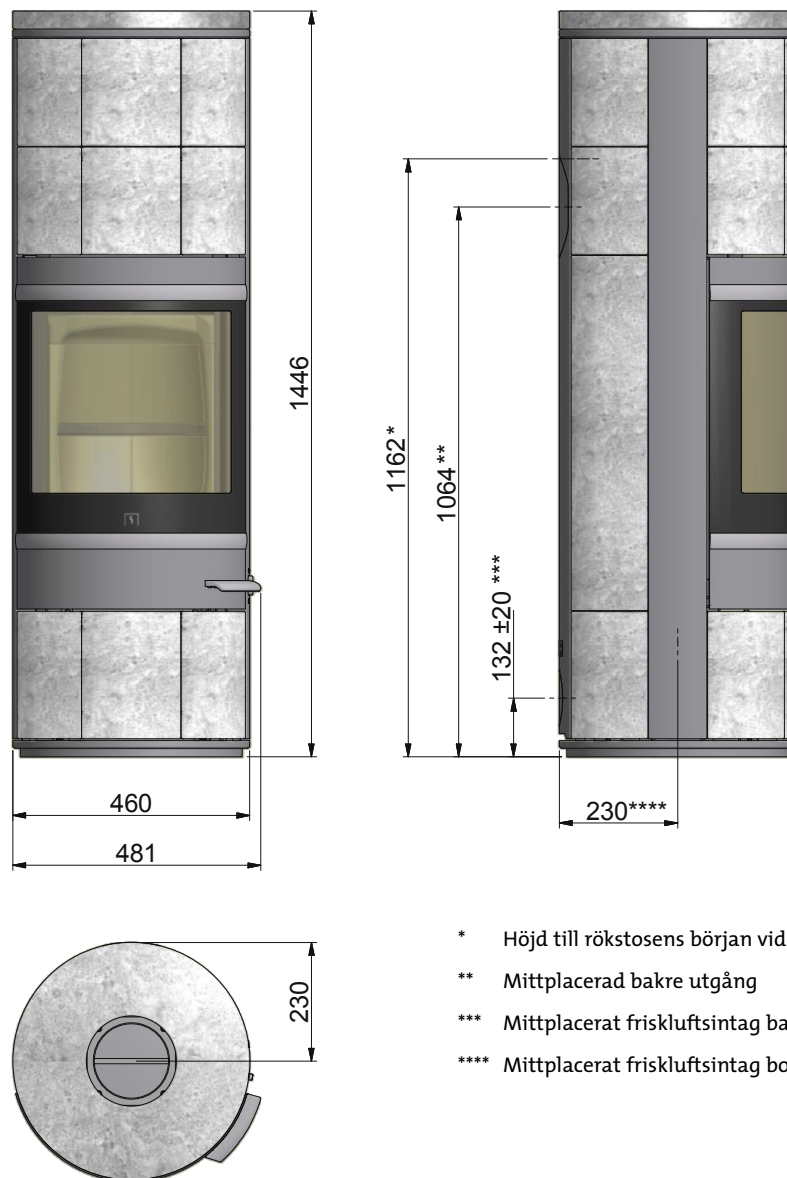


- * Höjd till rökstosens början vid topputgång
- ** Mittplacerad bakre utgång
- *** Mittplacerat friskluftsintag bakre utgång
- **** Mittplacerat friskluftsintag botten

Måttitning Scanspis 83-5 och Scanspis 83-6 med natursten/kakel



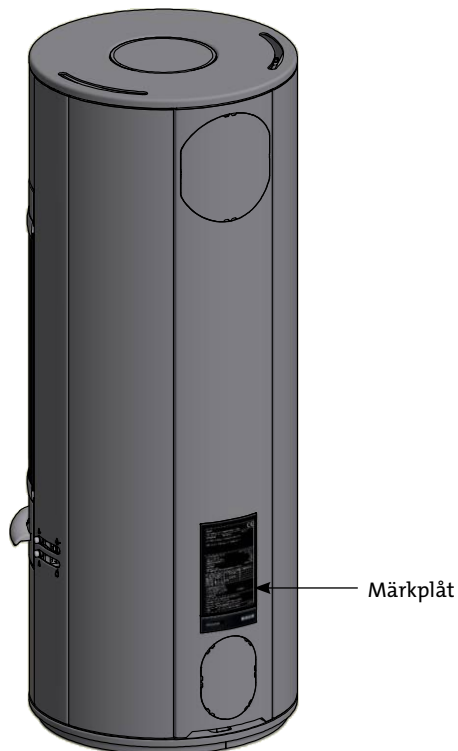
Måttitning Scanspis 83-7 och Scanspis 83-8 med natursten



Typskylt för Scanspis 83-serien

Alla Scanspis-kaminer är försedda med en märkplåt som anger provningsstandarder och avstånd till brännbart material.

Märkplåten sitter på kaminens baksida.



Produktregistreringsnummer

Alla Scanspis-kaminer är försedda med ett produktregistreringsnummer.

Produktregistreringsnumret sitter på baksidan av kaminen.

Vänligen notera detta nummer på framsidan då det alltid ska uppges vid kontakt med återförsäljare eller Scanspis A/S.



Scan 83 - Series

Freestanding room heater fired by solid fuel



Standard: EN 13240 **EC no.** 90583600

Minimum distance to combustible materials:

Side: 400 mm - Back: 100 mm - Front: 900 mm

DIBt Zulassungsnummer:

CO emission at 13% O ₂ :	0,07%	896 mg/Nm ³
Dust at 13% O ₂ :		23 mg/Nm ³
Flue gas temperature:		280°C
Nominal heat output:		5 kW
Efficiency:		81%
Fuel type:		Wood
Operation type:		Intermittent
The appliance can be operated in a shared flue.		

Country	Classification	Certificate/Standard	Approved by
EUR	Intermittent	EN 13240	RWE Power AG
Norway	Klasse 2	300-ELAB-1904-NS	Teknologisk Institut
Austria	15a B-VG	FSPS-Wa 2197-EN-A	RWE Power AG
Schweiz	LRV 11	VKF	RWE Power AG
Germany	BStV	1 FSPS-Wa 2197-EN	RWE Power AG

Angaben für Österreich

Wärmeleistungsbereich:	2,6 - 5,8 kW
Brennstoffwärmeleistung:	7,2 kW
Zulässige Brennstoffe:	Scheitholz
Prüfbericht:	FSPS-Wa 2197-A

Follow assembly- and instructions manual.

Use only recommended fuels.

Montage- und Bedienungsanleitung beachten.

Verwenden Sie nur empfohlene Brennstoffe.

1000

Scan A/S DK 5492 Vissenbjerg

06-2013

83XXXXX



Lösa delar

Rökstosen och övriga lösa delar finns i kaminens förbränningskammare.

Scanspis 83 alla modeller:

- 4 st skruvar för fastspänning av rökstos
- Packning för rökstos
- Handskar
- Reparationslack för färgade kaminer

Scanspis 83-5, Scanspis 83-6, Scanspis 83-7 och Scanspis 83-8

- 7/9 m tätningsband

Extra tillbehör

- Liten formgolvsplatta i glas eller stål
- Stor formgolvsplatta i glas eller stål
- Liten hörngolvsplatta i glas eller stål
- Täljstenstopplatta för kamin med bakutgång
- Täljstenstopplatta för kamin med topputgång
- Värmeackumulerande sten Scanspis 83 Maxi 4 st ca 40 kg
- Vridbar sockel
- Kachel

Kassera emballage

Scanspis kaminer kan levereras med följande förpackning:

Träförpackning:

Träförpackningen kan återanvändas och kan efter avslutad användning förbrännas som en CO₂-neutral produkt, eller lämnas till återvinning.

Frigolitlock:

Lämnas på återvinning eller soptipp.

Skumplast:

Lämnas på återvinning eller soptipp.

Plastpåsar:

Lämnas på återvinning eller soptipp.

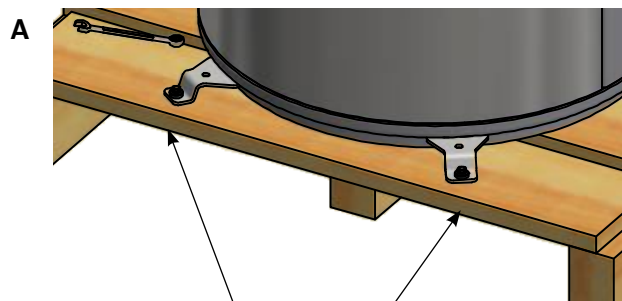
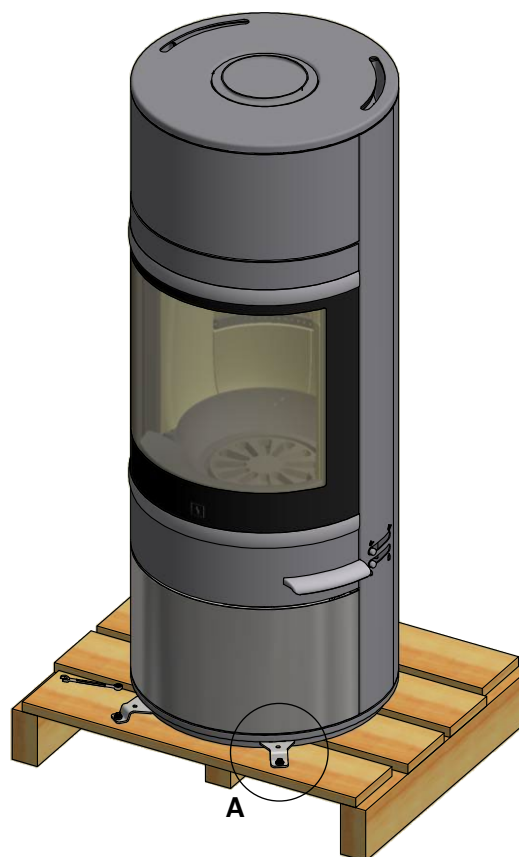
Sträckfilm/plastfolie:

Lämnas på återvinning eller soptipp.

Ta bort förpackningen

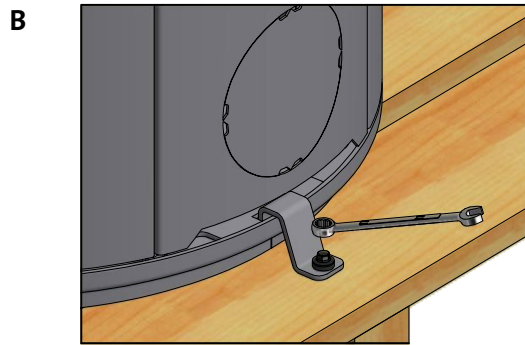
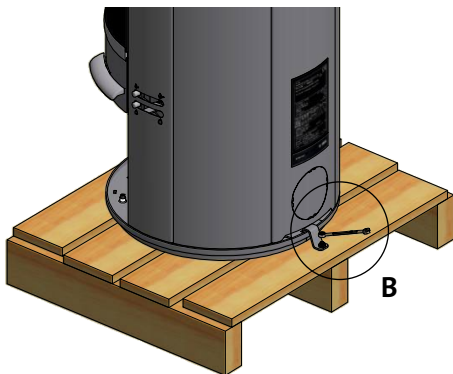
Kontrollera att kaminen inte har några skador innan installationen påbörjas.

Scanspis 83-sortimentet levereras fastmonterat på en träpall. Se bilderna nedan för uppgifter om borttagning.



Skrivar som ska tas bort

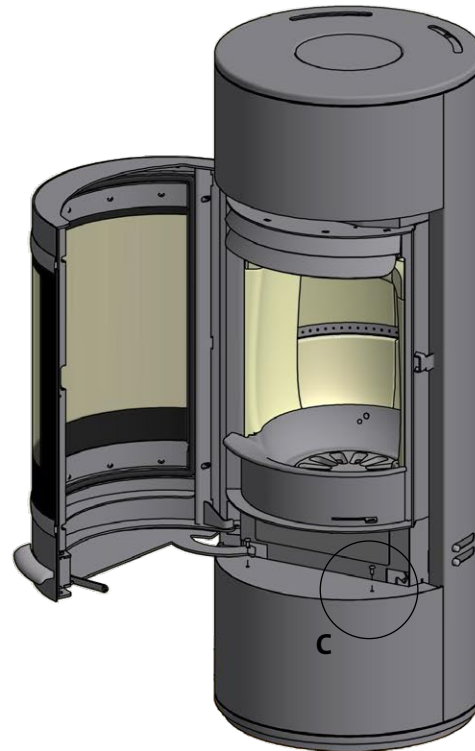
Demontera skruvar och beslag som håller fast kaminen på träpallen.



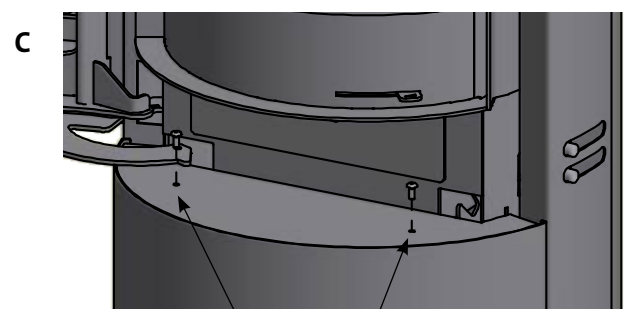
Höjjustera kaminen

Scanspis 83-serien har fyra justerskruvar under kaminen. Justerskruvarna används till att få kaminen att stå lodrätt.

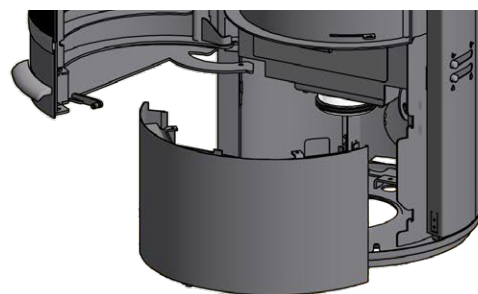
Se bilderna nedan för information om justerskruvarnas inställning.



Demontera skruvarna för täckplattan i sockeln.



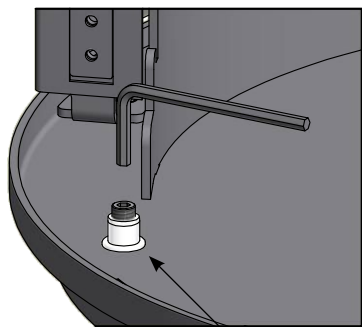
Skrubar som ska tas bort



Lyft av sockelns front.



D



Justerskruvar



Friskluftstillförel

I ett välisolerat hus måste luft som förbränns ersättas. Detta är särskilt viktigt i hus med mekanisk ventilation. Det kan ske på flera olika sätt. Det viktigaste är att luften tillförs det rum där kaminen står. Utomhusventilen ska vara placerad så nära kaminen som möjligt, och den ska kunna stängas när kaminen inte används.

Nationella och lokala byggbestämmelser ska följas när friskluftstillföreln ansluts.

Slutet förbränningssystem

Kaminens slutna förbränningssystem bör användas om den installeras i en nybyggd, lufttät fastighet. Extern förbränningsluft ansluts då genom ett ventilationsrör i väggen eller golvet.

Ventilationsröret ska kunna stängas, när kaminen inte används.

- Ventilationsröret ska vara minst \varnothing 100 mm. Maximal längd: 6 meter med maximalt en (1) böj.

Om extern förbränningsluft önskas via väggen ska värmeskölden baktill på kaminen tas bort med en avbitartång. Se beskrivningen på sidan 17.

Extern förbränningsluft ansluts till stosen under förbränningskammaren.

OBS: om kaminen är utrustad med friskluftstillförel eller slutet förbränningssystem, ska ventilationsröret vara öppet vid användning av kaminen!



Extern förbränningsluft via väggen (109 x 152 mm)

Extern förbränningsluft via golvet (D 185 mm)

Bärande underlag

Hela vårt produktsortiment räknas som lätta eldstäder och dessa kräver i regel ingen förstärkning av bjälklaget, utan de kan placeras på ett vanligt bjälklag/golv.

Kontrollera att underlaget där kaminen ska placeras förmår att bära upp kaminens vikt plus en eventuell stålskorsten om denna lösning har valts.

Golvskiva

Om kaminen ska ställas på ett golv i brännbart material måste nationella och lokala byggnormer följas vad gäller storleken på det icke brännbara underlaget som täcker golvet framför kaminen.

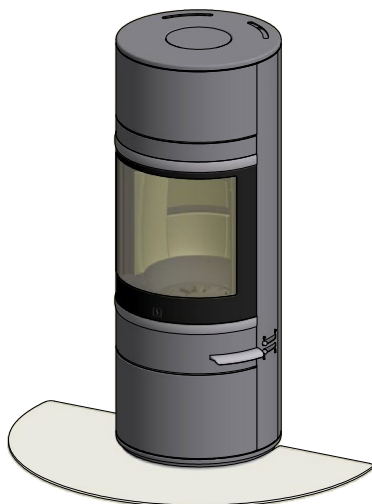
Närmaste Scanspis-återförsäljare kan informera dig om reglerna för skydd av brännbara material kring kaminen.

Golvplattans funktion är att skydda golv och brännbart material mot eventuella gnistor.

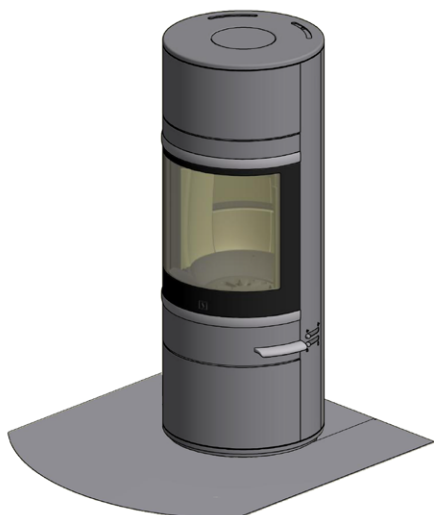
Det går att använda golvplatta i stål eller glas, men kaminen kan även placeras på klinker, natursten eller liknande.

Den här Scanspis-kaminen har en integrerad platta i botten, vilket gör att den kan ställas direkt på brännbart material utan något annat skydd under kaminen.

Liten formgolvplatta för Scanspis 83-serien



Stor formgolvskiva i stål eller stor underlagsgolvskiva i glas för Scanspis 83-serien



Befintlig skorsten och elementskorsten

Om du avser att ansluta kaminen till en befintlig skorsten är det en god idé att rådgöra med Scans återförsäljare eller närmaste sotare, som också kan ge råd om eventuell renovering av skorstenen.

Vid anslutning av elementskorsten ska tillverkarens anvisningar följas för den aktuella skorstenstypen.

Anslutning mellan kamin och stålskorsten

Scans återförsäljare eller närmaste sotare kan ge råd om fabrikat och dimensionering av stålskorstenar (vi rekommenderar JØTULS skorstenssystem). Detta säkerställer att kaminen passar. I allmänhet gäller att skorstenens längd ska vara minst fyra meter från kaminens ovansida. Särskilda väder- eller monteringsförhållanden kan kräva en annan längd.

Om stålskorstenen har felaktig längd eller diameter kan funktionen försämrats.

Följ anvisningarna från stålskorstenens leverantör noggrant.

Krav på skorstenen

Skorstenen ska ha en invändig diameter på minst 148 mm och den ska vara märkt med T400 och G avseende skydd mot soteld.

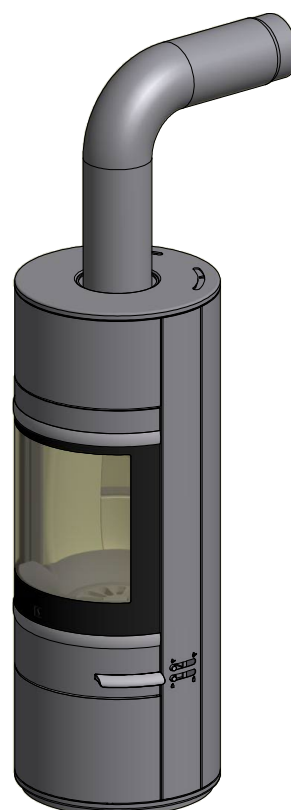
Anslutning med 90° vinkelrör

Om du ansluter Scanspis 83 med ett vinkelrör ska ett böjt rör användas, eftersom det ger bättre drag.

Vridbar sockel och 90° vinkelrör

För att kaminens vridbara sockel ska ha optimal funktion är det viktigt att monteringen utförs noggrant av en kvalificerad montör.

Se separata anvisningar som medföljer den vridbara sockeln.



Montering:

Kaminens placering

Kaminen ska placeras på ett sådant sätt att det blir möjligt att rengöra kaminen, rökröret och skorstenens lopp.

Möbleringsavstånd 900 mm

Kontrollera om möbler eller andra föremål riskerar att torkas ut om de står för nära kaminen.

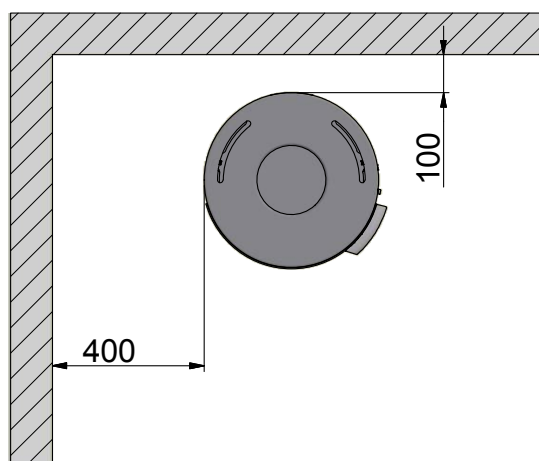
Nationella och lokala föreskrifter rörande kaminens säkerhetsavstånd ska följas.

Om en stålskorsten ansluts till kaminen måste föreskrifterna för skorstenens säkerhetsavstånd också följas.

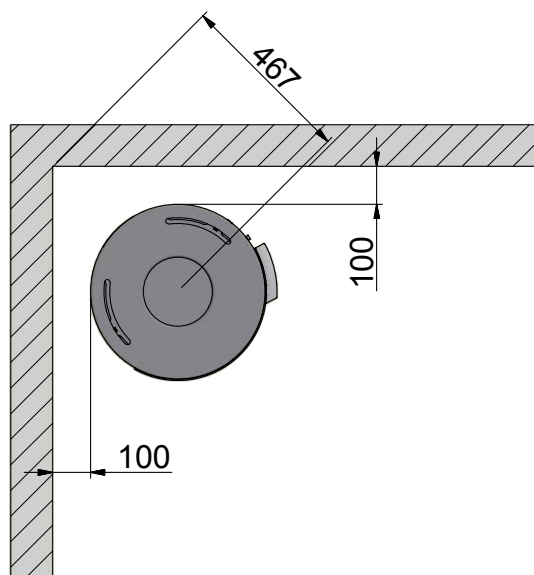
Avstånd till brännbart material

Angivna avstånd gäller för isolerade rökrör eller rökrör som har isolerats med minst 30 mm isolering ända ned till kaminen.

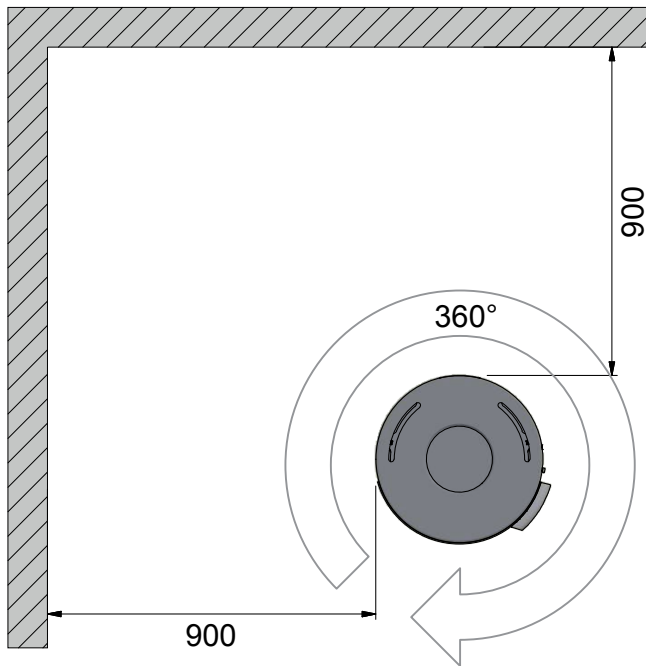
Installation längs bakre vägg



45° hörnuppställning



Installation med vridbar sockel



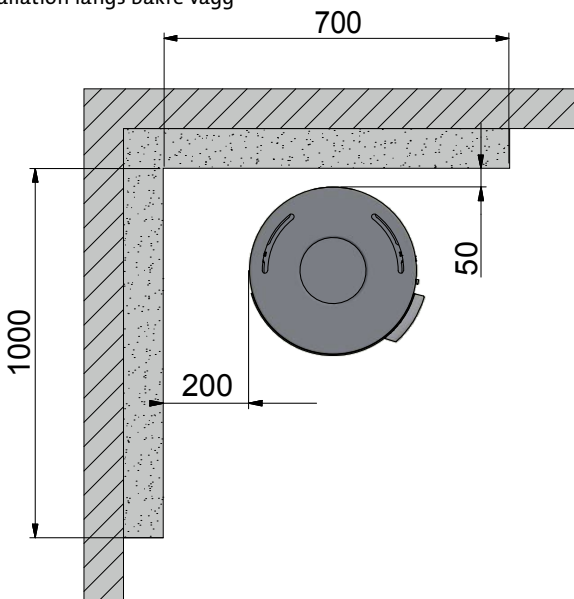
Brännbart material

Monteringsavstånd till brandmur

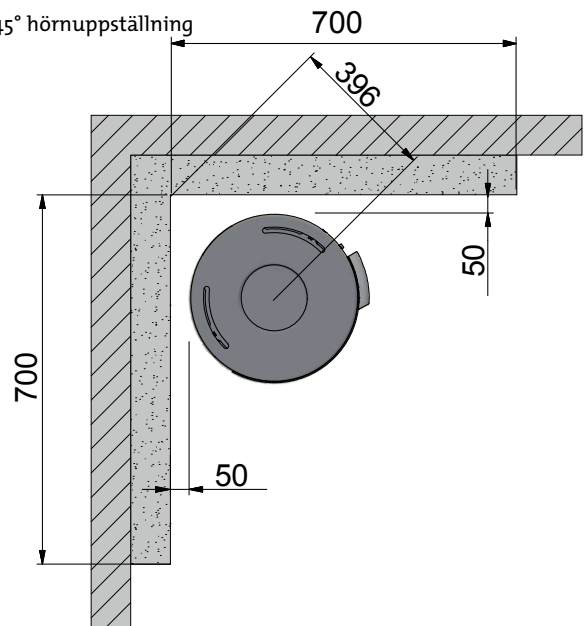
110 mm mursten eller något annat material med motsvarande isoleringsförmåga.

De angivna avstånden förutsätter att ett rökrör som har isolerats med minst 30 mm isolering ända ned till kaminen används.

Installation längs bakre vägg



45° hörnuppställning



Brandmur

Montera rökstosen i topputgång

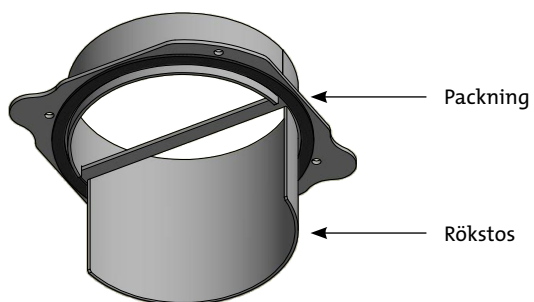
Tillverkaren har förberett kaminen för topputgång.

Rökstos, packning och skruvar finns i kaminens förbränningskammare.

Lyft av topplattan från kaminen.



Montera packningen på rökstosen



Spänn fast rökstosen med de medföljande skruvarna och sätt tillbaka topplattan.



E



Fyra (4) skruvar M5 x 10 mm

Montera rökstosen i bakutgång

Tillverkaren har förberett kaminen för topputgång.

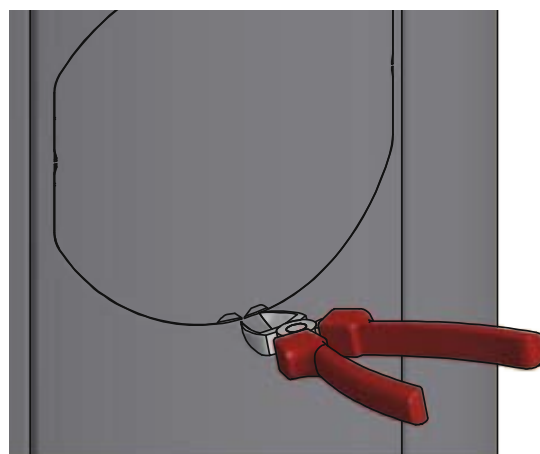
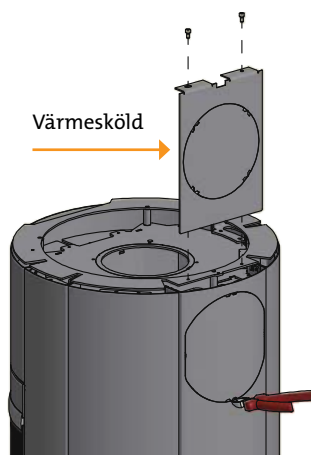
Packningen för rökstosen, rökstos och skruvar finns i kaminens förbränningskammare.

Lyft av topplattan från kaminen.



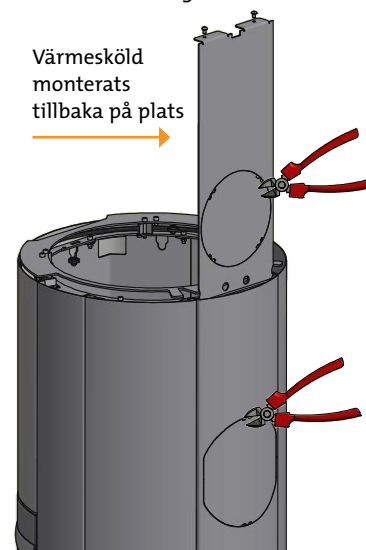
Lossa och demontera kaminens värmesköld på bakutgång.

Klipp bort täckplattan på bakplattan från monteringspunkterna med en avbitartång.



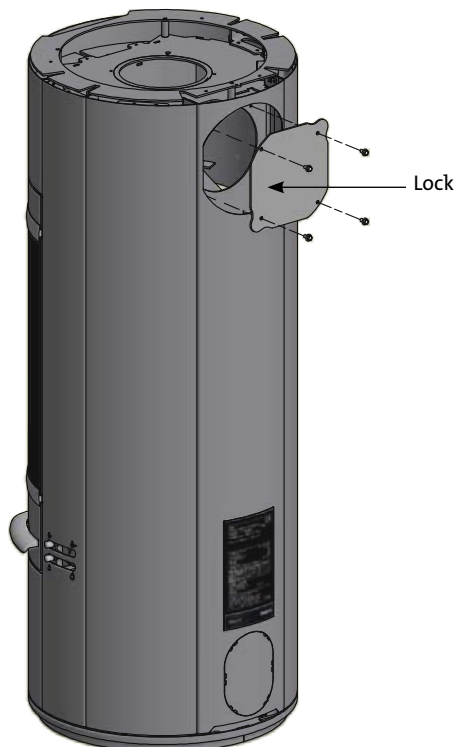
Viktig! Bara Scan 83 Maxi:

Klipp bort täckplattan på bakplattan och värmsköld från monteringspunkterna med en avbitartång.

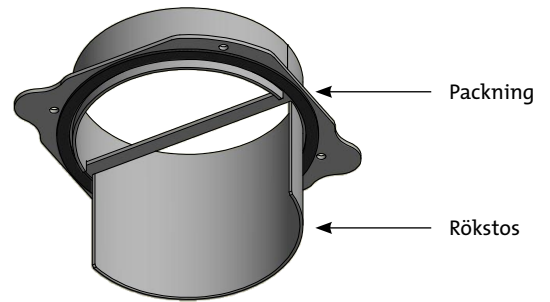




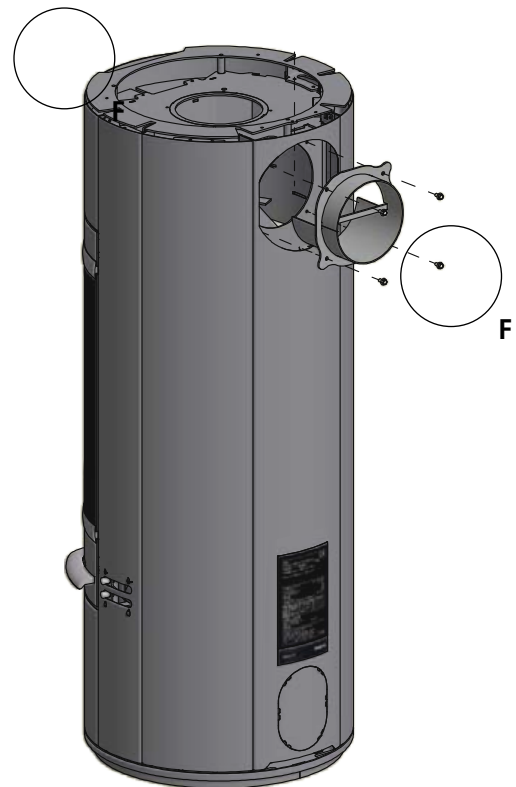
Ta bort locket över kaminens bakre utgång.



Montera packningen på rökstosen



Spänn fast rökstosen med de medföljande skruvarna.



F

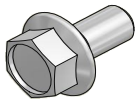


Fyra (4) skruvar M5 x 10 mm

Montera locket i kaminens topputgång och dra åt.
Sätt tillbaka toppplattan.



H



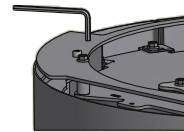
Fyra (4) skruvar M5 x 10 mm

Höjjustera toppplattan

Kaminens toppplatta kan justeras i höjdlid med hjälp av de tre (3) insexskruvarna enligt nedanstående bild.



I



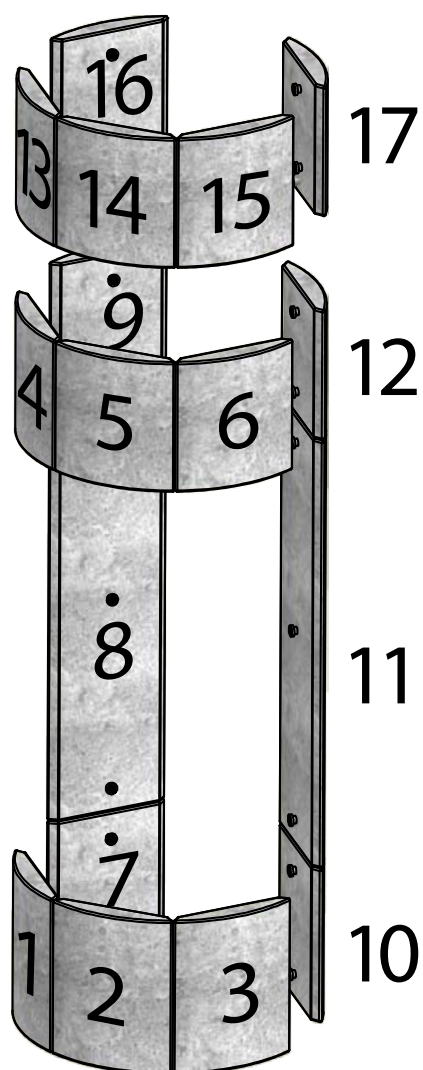
Montering av natursten

Scanspis 83-5/Scanspis 83-6 Scanspis 83-7/Scanspis 83-8 levereras med lösa naturstenar som monteras på kaminen i den beskrivna ordning.

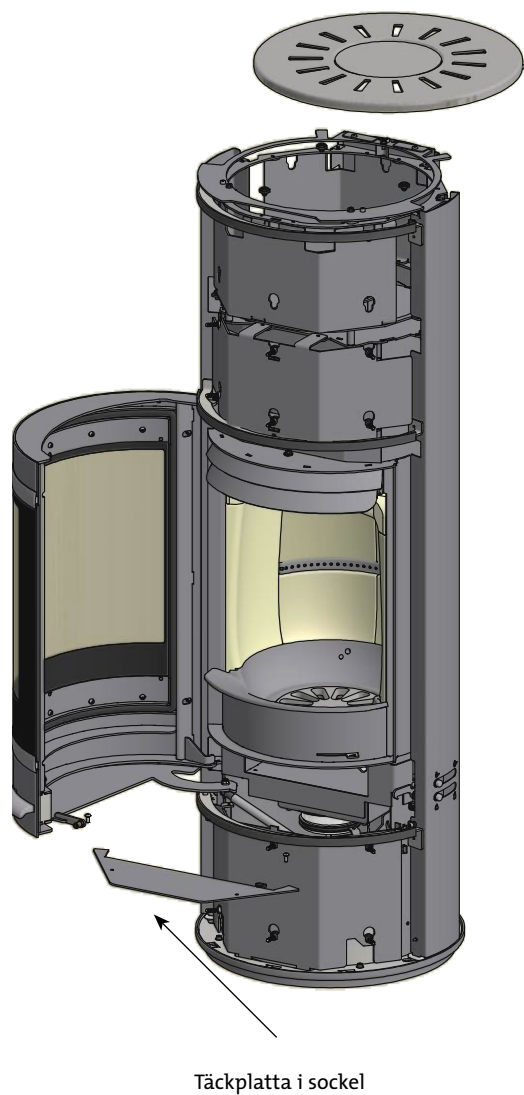
Viktig! utgångspunkt med sten nr 1.

Stenar är ett naturmaterial och kan därför variera i struktur och form.

Torka av natursten med vatten efter monteringen.



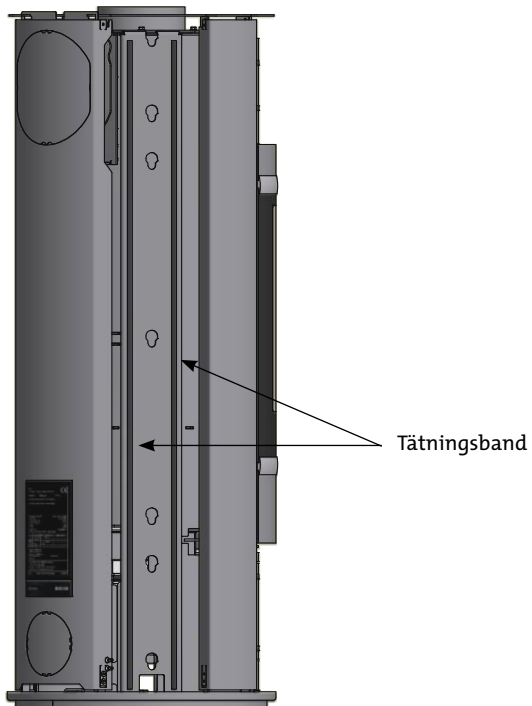
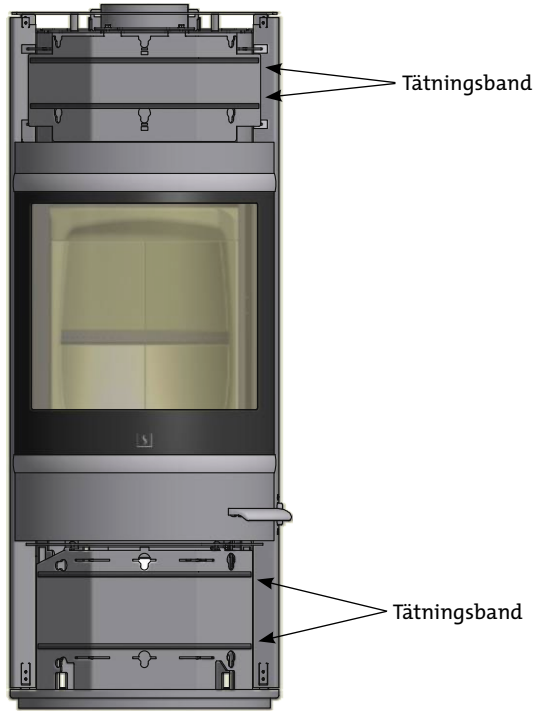
Ta bort topplattan och täckplattan i kaminens sockel.



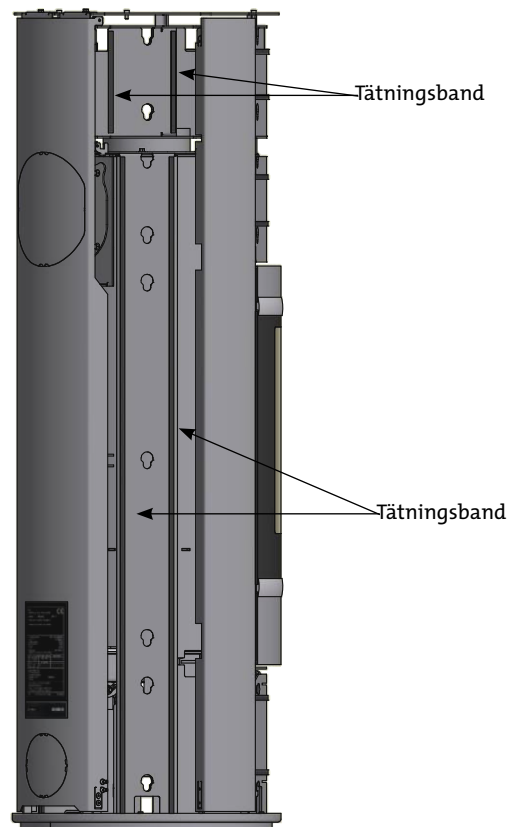
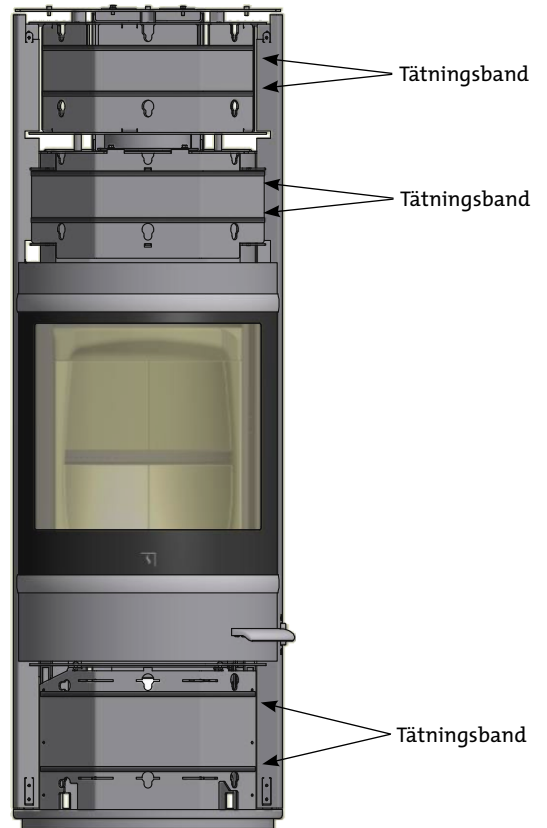
Täckplatta i sockel

Kapa det medföljande tätningbandet (7 meter/9 meter) i lämpliga längder och fäst dem på kaminens sidor enligt bilden nedan.

Scanspis 83-5/Scanspis 83-6

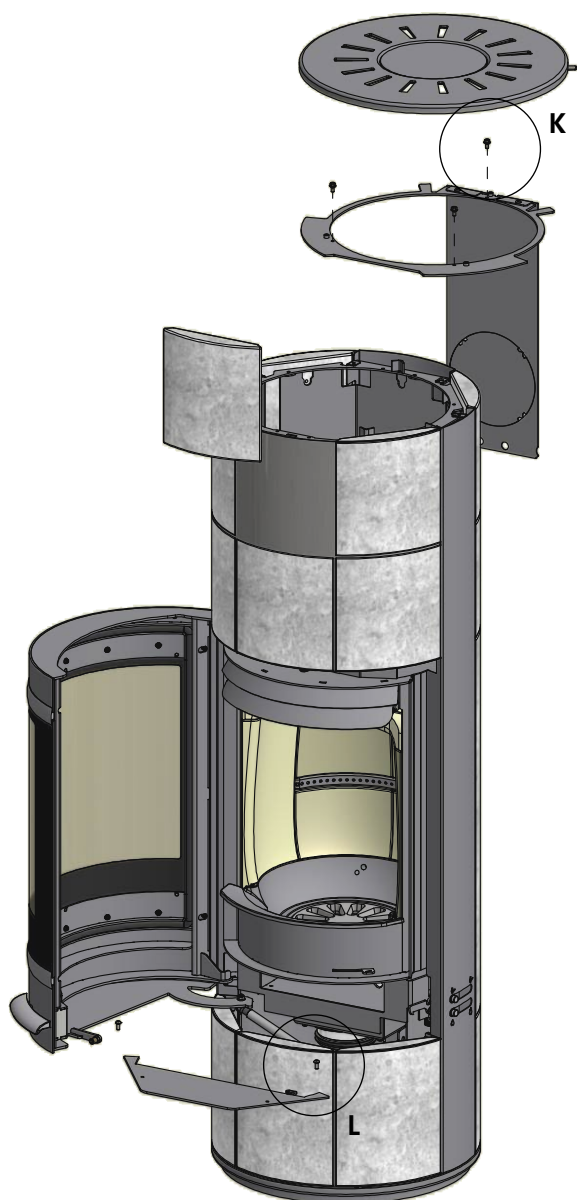


Scanspis 83-7/Scanspis 83-8



Montera naturstenen och täckplattan i sockeln.

Sätt tillbaka toppplattan.



K



Tre (3) skruvar M5 x 10 mm

L



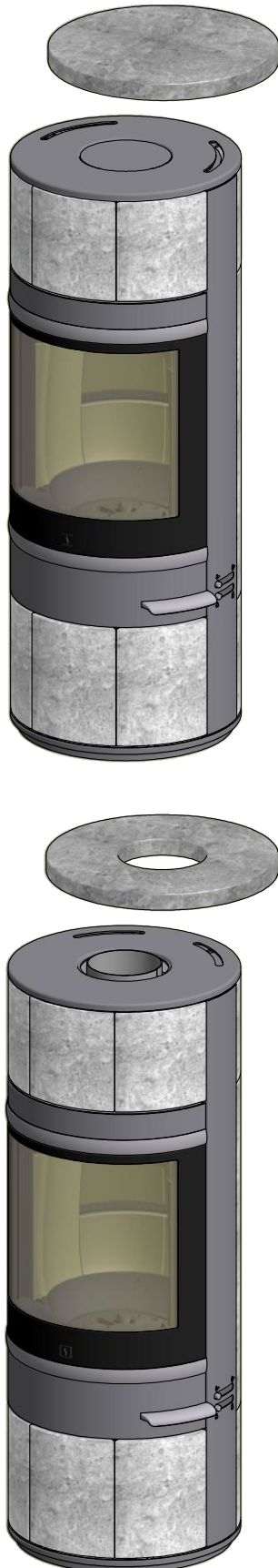
Två (2) insexskruvar M5 x 12 höger



Montera en naturstenstopp

Naturstens topp kan väljas som tillbehör. Toppen placeras ovanpå topplattan.

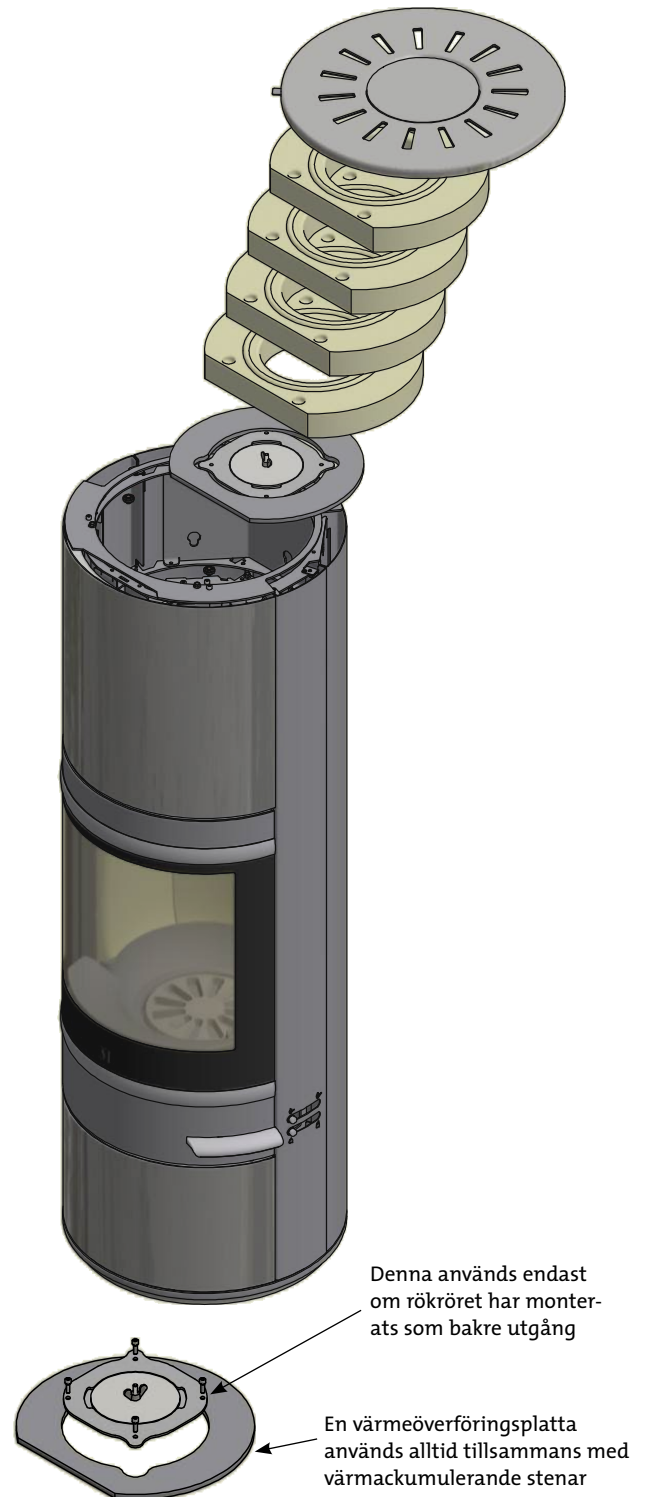
Montera naturstenstoppen



Värmeackumulerande sten Scanspis 83 Maxi-modeller

Den värmeackumulerande stenen för Scanspis 83 Maxi-modeller (Scanspis 83-3/83-4/83-7/83-8) är tillverkad i ett särskilt material med hög värmekapacitet. Stenen värms upp under eldning och avger värmen när eldningen har avslutats. Därmed förlängs tiden då kaminen är varm.

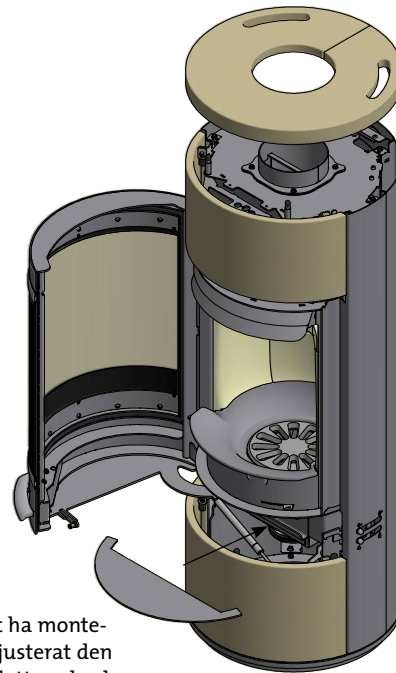
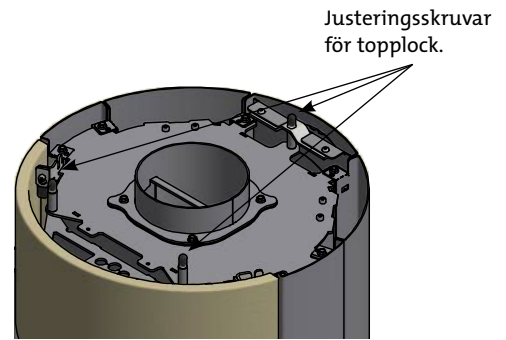
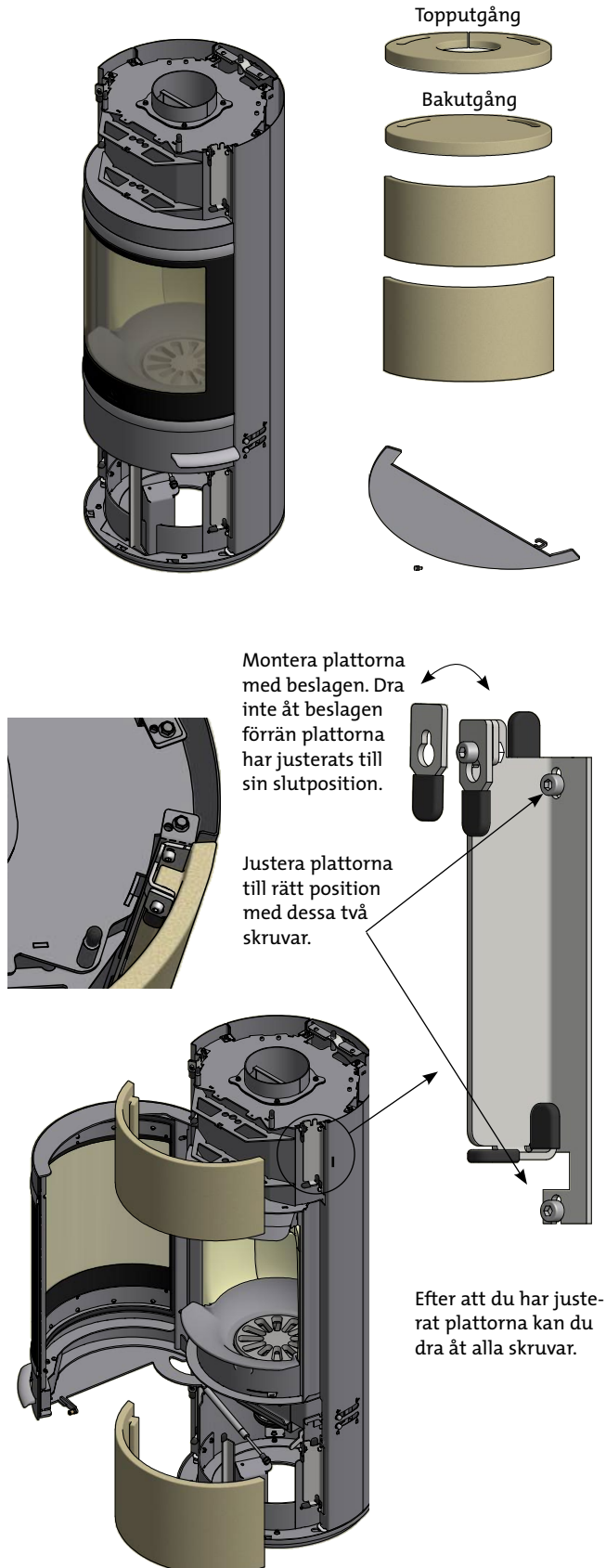
Montera den värmeackumulerande stenen överst på kaminen enligt bilden nedan.



Montering av keramiska plattor

(Scanspis 83-5/Scanspis 83-6)

Observera att plattorna är tillverkade av naturmaterial, vilket innebär att deras struktur och form kan variera. Det kan förekomma mindre sprickor i glaseringen, vilket framför allt syns på plattor i ljusa färger.



Efter att ha monterat och justerat den nedre plattan ska du skjuta stållocket på plats.



Rengöring av keramiska plattor

Plattorna måste ha svalnat innan du rengör dem. Använd endast specialtvål som finns hos din återförsäljare.

CB-teknik (ren förbränning)

Kaminen är utrustad med CB-teknik. För att de frigjorda gaserna ska förbrännas på bästa sätt under förbränningsprocessen passerar luften genom ett specialutvecklat kanalsystem. Den förvärmade luften leds in i förbränningskammaren genom hålen i förbränningskammarens bakre panel och vid rökvändarplattorna. Luftmängden styrs av förbränningshastigheten och kan därför inte regleras. Du får inte fylla på ved högre än till CB-skenan.

Primärluft

Primärluftregleringen används vid tändning och för att få extra fart på elden vid påfyllning av nytt bränsle. Vid kontinuerlig eldning med hårda träslag som ek och bok kan primärluftsspjället vara 30 %–80 % öppet. Vid eldning med mjuka träslag som björk och furu kan primärluftsspjället vara stängt.

Inställning vid normal belastning: 30–50 %

Sekundärluft

Sekundärluften värms och tillförs indirekt. Sekundärluften skyddar dessutom glaset mot sotbildning. Om sekundärluften skruvas ned för långt kan det uppstå sot på glaset. Sekundärluften styr hur mycket värme du får ut från kaminen.

Inställning vid normal belastning: 60–90 %

Rökvändarplattor

Rökvändarplattorna sitter i förbränningskammarens översta del. Plattorna bromsar röken och gör att röken hålls kvar längre tid i förbränningskammaren, innan den går upp igenom skorstenen. Temperaturen på rökgaserna sjunker eftersom den har mer tid att avge värme till kaminen. Vid rengöring ska rökvändarplattorna tas bort. Läs mer i avsnittet om underhåll av kaminen. Tänk på att rökvändarplattorna är tillverkad av ett poröst keramiskt material som kan gå sönder. Var därför försiktig när du arbetar med dem. Rökvändarplattorna är förslitningsdelar och kan inte reklameras.

Asklåda

Öppna luckan för att komma åt asklådan, som sitter under eldstaden.

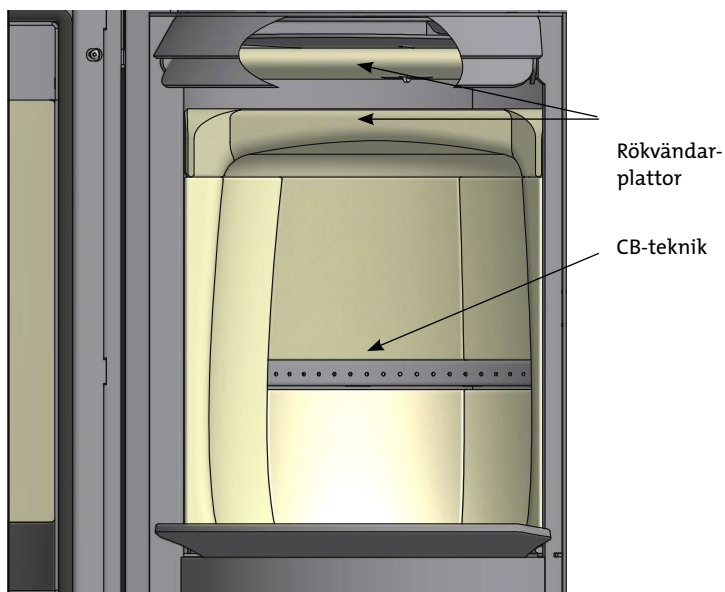
Asklådan ska alltid vara stängd under eldning.

Asklådan får inte överfyllas och måste därför tömmas med jämna mellanrum.

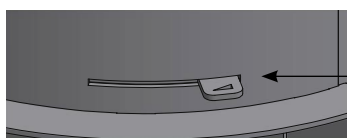
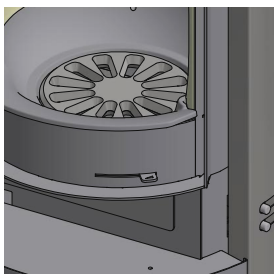
Handtag för ristgaller

Kaminen har ett ristgaller som används för att tömma ned askan från eldstaden i asklådan.

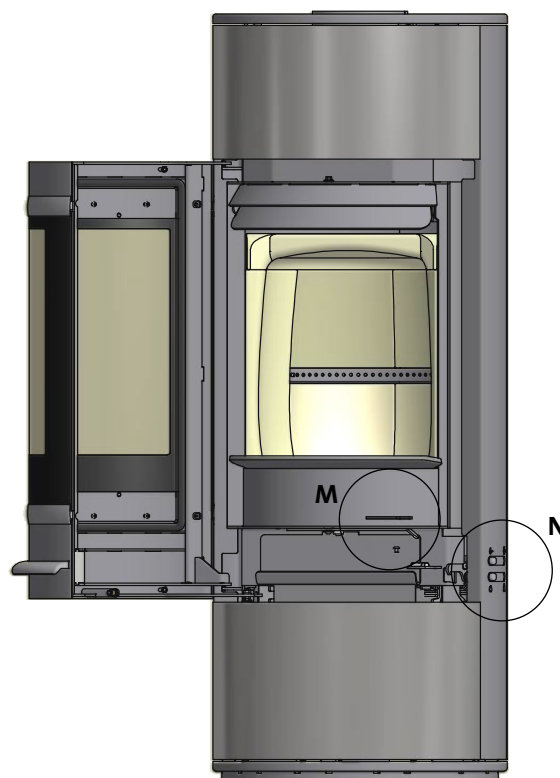
Ristgallret ska stå halvöppet under eldning.



M



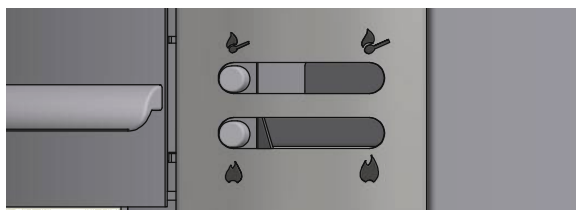
↔
Ristgaller
Stängt – Öppet



Justera lufttillförseln med primärt och sekundärt spjäll

N

Primärluft



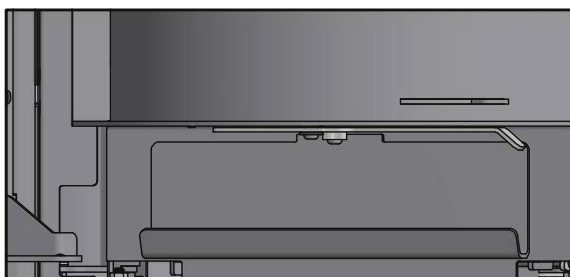
Sekundärluft



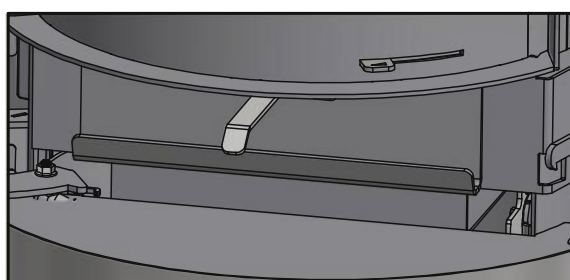
0 %–100 %

Asklåda

Asklåda i stängt läge



Asklåda i öppet läge



Miljövänlig eldning

Kaminen ska inte skruvas ned så långt att flammorna blir otydliga, eftersom detta ger dålig förbränning och låg verkningsgrad. De gaser som frigörs från veden förbränns inte på grund av den låga temperaturen i förbränningskammaren. En del av gaserna kondenseras i kaminen och rökkanalsystemet som sot, vilket kan utlösa en skorstensbrand senare. Den resterande röken som kommer ut ur skorstenen kommer att förorena den omgivande miljön och dessutom luktar den illa.

Tändning

Vi rekommenderar användning av tändpåsar eller liknande. Dessa kan köpas hos Scanspiss återförsäljare. Dessa gör att veden antänds snabbare samtidigt som förbränningen blir renare.

Använd aldrig tändvätska!

Eftersom den här kaminen har en stor förbränningskammare är det viktigt att veden som används vid tändningen är torr, så att den kan ge tillräcklig värme för en ren förbränning.

Vid tändning blir förbränningskammarens foder svart. Detta blir rent igen vid efterföljande påfyllning.

"Top down"-tändning

Använd fyra (4) vedträn som är ca 20–25 cm långa och som väger ca 0,4–0,5 kg styck (bild 1–2).

Använd också 15–20 pinnar som är ca 20 cm långa och har en totalvikt på ca 0,8 kg (bild 3–5).

Fyra (4) tändpåsar/-block

Lägg vedträn, pinnar och tändpåsar/-block i förbränningskammaren enligt bilderna 1–6.

Ställ in regleringen av primär- och sekundärluften på maximal öppning under hela tändningsfasen.

"Top down"-tändning är en miljövänligare form av tändning och bidrar till att hålla glasytan så ren som möjligt.



Lägg tändpåsar/-block mellan pinnarna.



Kontinuerlig eldning

Det gäller att få så hög temperatur som möjligt i förbränningskammaren. På detta sätt utnyttjas kaminen och bränslet på bästa sätt, och du får även en ren förbränning. På så vis undviker du sotbeläggningar på förbränningskammarens sten och glas. Vid eldning ska du inte kunna se röken – den ska bara anas som en lätt rörelse i luften.

När du har ett fint glödlager i kaminen efter tändningsfasen kan den egentliga eldningen påbörjas. Lägg in två (2) vedträn åt gången. Dessa ska väga ca 0,6–0,8 kg och vara ca 25 cm långa.

OBS! Det är viktigt att veden antänds snabbt, och vi rekommenderar därför att primärluften skruvas upp. Eldning med för låg temperatur och för lite primärluft kan i värsta fall orsaka antändning av gaserna, vilket kan skada kaminen.

Vid påfyllning av vedträ ska glasluckan öppnas försiktigt så att det inte ryker in. Fyll aldrig på ved så länge den befintliga veden brinner bra.

Eldning under vår- och höstsäsongen

I övergångsperioden under vår och höst när värmebehovet inte är överdrivet stort kan det vara bra att göra en "top down"-tändning, eventuellt med en enskild påfyllning så att förbränningskammarens foder bränns rent igen.

Skorstenens funktion

Skorstenen är kaminens motor och helt avgörande för kaminens funktion. Skorstensdrag ger ett undertryck i kaminen. Undertrycket drar ut röken från kaminen och suger luft genom förbränningsluftspjället till förbränningsprocessen. Förbränningsluften används även som fönsterluftström och håller glasrutan fri från sot. Skorstensdraget uppstår vid temperaturskillnader inuti skorstenen respektive utanför skorstenen. Ju högre temperaturskillnaden är, desto bättre blir skorstensdraget. Det är därför viktigt att skorstenen når drifttemperatur innan spjällets inställning justeras ned för att begränsa förbränningen i kaminen (det tar längre tid för en murad skorsten att nå drifttemperatur än en stålskorsten). Under dagar där väder och vind ger ett dåligt drag i skorstenen är det extra viktigt att nå drifttemperaturen så snabbt som möjligt. Det är viktigt att få fram flammor snabbt. Klyv veden extra fint, använd extra tändblock osv.

Efter en längre stilleståndsperiod är det viktigt att kontrollera om det finns blockeringar i skorstensröret.

Det finns möjlighet att ansluta flera aggregat till samma skorsten. Gällande regler måste dock först kontrolleras.

Även en mycket bra skorsten kan fungera dåligt om den används på fel sätt. På samma sätt kan en dålig skorsten fungera väl om den används rätt.

Användning under olika väderförhållanden

Vindens inverkan på skorstenen kan påverka hur kaminen reagerar under olika vindbelastningar, och det kan därför vara nödvändigt att justera lufttillförseln för att få en god förbränning. Det kan även vara en god idé att ha ett spjäll monterat i rökröret för att kunna reglera skorstensdraget under växlande vindbelastning.

Dimmigt och disigt väder kan också påverka skorstensdraget kraftigt, och det kan därför vara nödvändigt att använda andra inställningar av förbränningsluften för att få en god förbränning.

Allmän information

Se upp! Delar av kaminen, och i synnerhet de utvändiga ytorna blir varma under drift. lakttag nödvändig försiktighet.

Töm aldrig ut aska i behållare av brännbart material. Det kan finnas glöd i askan under lång tid efter avslutad eldning.

När kaminen inte används kan spjället stängas för att undvika drag igenom kaminen.

Efter längre stillestånd bör du kontrollera att rökkanalerna inte är blockerade innan kaminen tänds igen.

Skorstensbrand

I händelse av skorstensbrand ska luckan, askhinken och alla spjäll på kaminen stängas. Tillkalla brandkår vid behov.

Innan kaminen tas i bruk igen rekommenderar vi att skorstenen kontrolleras av sotaren.

Hantera bränsle

Välja ved/bränsle

Alla träslag kan användas som bränsle. I regel är hårda träslag bäst att elda med, t.ex. bok/ask, eftersom de förbränns jämnt och bara ger en liten mängd aska. Andra träslag som lönn, björk och gran är utmärkta alternativ.

Föarbete

Det bästa bränslet fås om veden fälls, sågas och klyvs innan 1 maj. Kom ihåg att anpassa vedens längd efter förbränningskammaren. Vi rekommenderar en diameter på 6–10 cm och en längd som är ca 6 cm kortare än förbränningskammaren, så att det finns tillräcklig plats för luftcirkulation. Om vedträet har större diameter så ska det klyvas. Ved som har kluvits torkar snabbast.

Lagring

Den sågade och kluvna veden ska lagras torrt 1–2 år innan den är tillräckligt torr för att kunna eldas. Veden torkar snabbast om den staplas så att luft kan passera igenom. Veden bör förvaras i rumstemperatur några dagar före användning. Tänk på att trä tar upp fukt från luften under höst- och vinterhalvåret.

Fukt

För att undvika miljöproblem och för att få bästa tänkbara ekonomi i eldningen måste veden vara torr innan den används som bränsle. Veden får innehålla högst 20 % fukt. Den bästa verkningsgraden fås vid en fukthalt på cirka 15–18 %. Ett enkelt sätt att kontrollera vedens fukthalt är att slå vedstyckenas ändar mot varandra. Om veden är fuktig är ljudet dämpat.

Vid eldning med alltför fuktig ved åtgår större delen av värmeenergin till att förångna vattnet. Kaminen kommer därför inte upp i tillräckligt hög temperatur och avger därmed inte heller värme till rummet. Detta är naturligtvis oekonomiskt och dessutom bildas sot på glaset, i kaminen och i skorstenen. Miljön förorenas också vid eldning med fuktig ved.

Hur mäts ved?

Det finns diverse sätt att beteckna en viss mängd ved. Du bör skaffa dig kunskaper om dessa begrepp innan du handlar ved. Titta till exempel på biblioteket efter litteratur i ämnet.

Det är absolut förbjudet att elda med

målat, tryckimpregnerat och limmat trä eller med drivved från havet. Du får inte heller elda med spånplattor, plast eller behandlat papper. Innehållet i dessa är skadligt för både människor, miljön, kaminen och skorstenen. Kort och gott – elda endast med riktigt ved.

Vedens värmevärde

Värmevärdet i veden anges inte på samma sätt för olika träslag. För vissa träslag behövs större mängder ved för att få ut samma mängd värme. I våra eldningsanvisningar utgår vi från bok, som ger ett mycket högt värmevärde och som är relativt lätt att hitta. Om du eldar med ek eller bok måste du komma ihåg att dessa träslag har högre värmevärde än exempelvis björk. Elda därför mindre så att du inte riskerar att skada kaminen.

Träslag	kg torr ved/m ³	Jämfört med bok
Avenbok	640	110 %
Bok/ek	580	100 %
Ask	570	98 %
Lönn	540	93 %
Björk	510	88 %
Bergtall	480	83 %
Gran	390	67 %
Poppel	380	65 %

Underhåll av kaminen

Det finns inga krav på regelbundet underhåll av kaminen förutom sotning. Vi rekommenderar dock en grundlig servicekontroll minst vartannat år.

Använd endast originalreservdelar vid underhåll och reparation av kaminen.

OBS! Allt underhåll och alla reparationer måste utföras på en kall kamin.

Lackerad yta

Rengör kaminen genom att torka av den med en torr luddfri trasa.

Vid skador på lacken finns reparationslack som sprej hos Scanspiss återförsäljare. Det kan finnas nyansskillnader, och vi rekommenderar att en större yta sprejas så att du får en naturlig avgränsning. Det bästa resultatet fås när kaminen är så varm att du precis kan hålla handen på den.

Rengöra glaset

Våra kaminer är konstruerade för att hålla glaset optimalt rent och fritt från besvärliga sotbeläggningar. Detta görs smidigast genom riklig tillförsel av förbränningsluft. Det är också mycket viktigt att veden är torr och att skorstenen är korrekt dimensionerad.

Trots att du eldar i enlighet med våra anvisningar så kan en lätt sotbeläggning uppstå på glaset. Beläggningen kan lätt tas bort genom avtorkning med en torr trasa och därefter avtorkning med glasrengöring. 14. Obs! Glasrengöringsmedlet får inte komma i kontakt med packningarna, då detta kan missfärga glaset permanent vid förbränning.

Var försiktig vid användning av glasrens, det får inte komma i kontakt med lackerade ytor, då lacken kan skadas.

Förbränningskammarens beklädnad

Beklädnaden i förbränningskammaren kan få små sprickor på grund av fukt eller kraftig uppvärmning/avkylning. Dessa sprickor påverkar inte kaminens effekt eller hållbarhet. Om beklädnaden däremot börjar vittra sönder och falla ut måste den bytas ut. Garantin omfattar inte förbränningskammarens beklädnad.

Tätning

Alla kaminer har tätningslister av keramiskt material på kaminen, luckan och/eller glaset. Dessa lister slits vid användning och måste bytas vid behov.

Garantin omfattar inte tätningslister.

Sota och rengöra kaminen

Följ alla nationella och lokala regler för sotning av skorstenen. Låt sotaren rengöra kaminen samtidigt.

Innan någon rengöring av kaminen, rökröret eller skorstenen påbörjas bör rökvärdarplattorna tas ut.

Ta ut rökvärdarplattorna

Se sidorna 29–31 "Service"

Kontrollera kaminen

Scanspiss A/S rekommenderar att användaren kontrollerar sin kamin noga efter utförd sotning/rengöring. Kontrollera om det förekommer några ytsprickor. Kontrollera även att alla anslutningar är täta och att packningarna sitter som de ska. Slitna eller deformerade packningar ska bytas.

Servicekontroll

Kaminen bör genomgå en grundlig servicekontroll minst vartannat år. Kontrollen omfattar följande:

- Smörj gångjärnen med kopparfett
- Kontrollera packningarna Byt ut dem om de är trasiga eller hårda
- Kontrollera förbränningskammarens botten och ristgallret
- Kontrollera det värmeisolerande materialet

Kontrollen ska utföras av en kvalificerad montör. Endast originalreservdelar får användas.

Återvinning av kamindelar

Stål/gjutjärn:

Lämnas på återvinningscentral.

Glas:

Lämnas in som keramiskt avfall.

Förbränningskammarens foder:

Vermikulit eller chamotte kan inte återvinnas. Lämnas på soptipp.

Rökvärdarplattor:

Vermikulit eller chamotte kan inte återvinnas. Lämnas på soptipp.

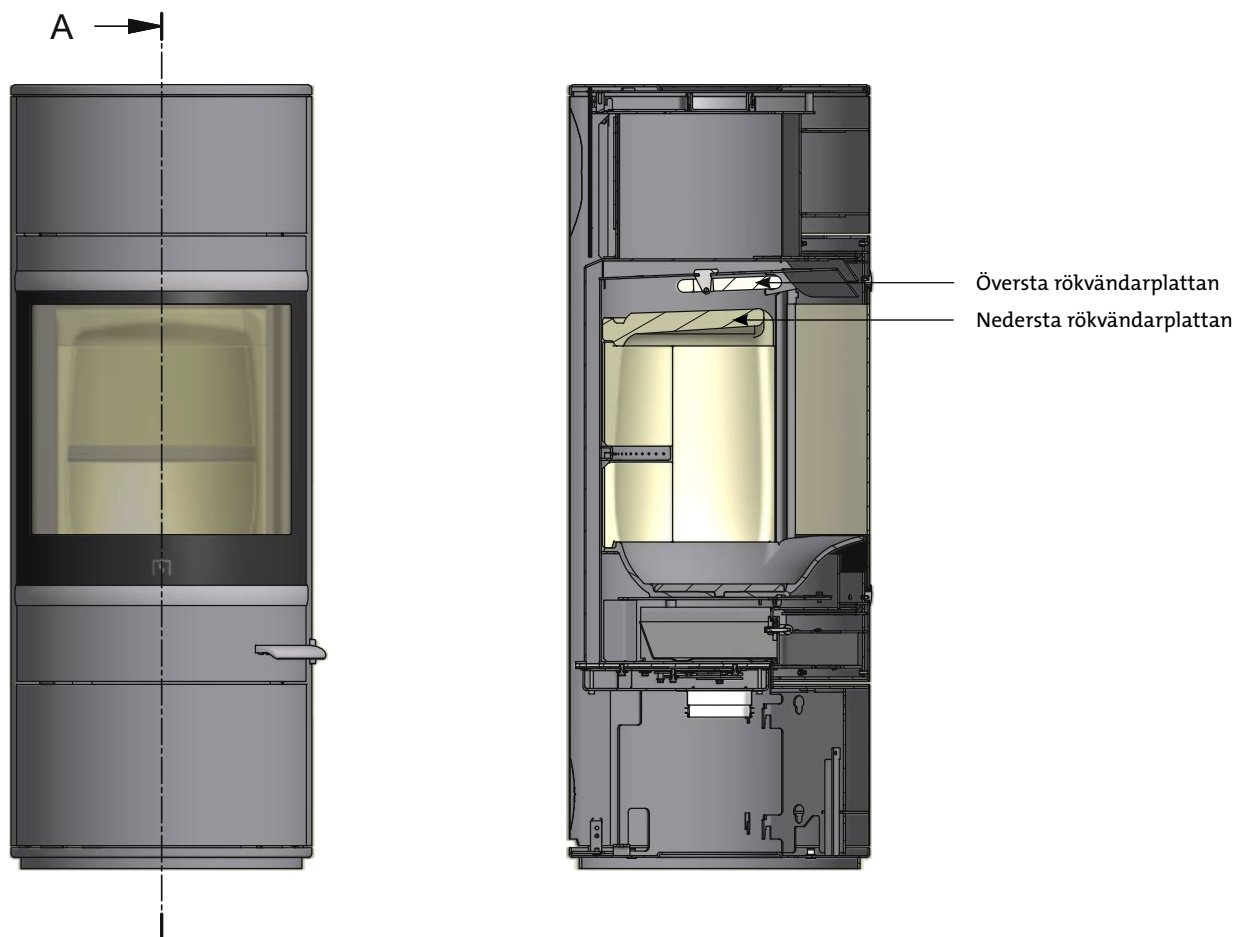
Packningar/tättningsrep:

Lämnas på soptipp.

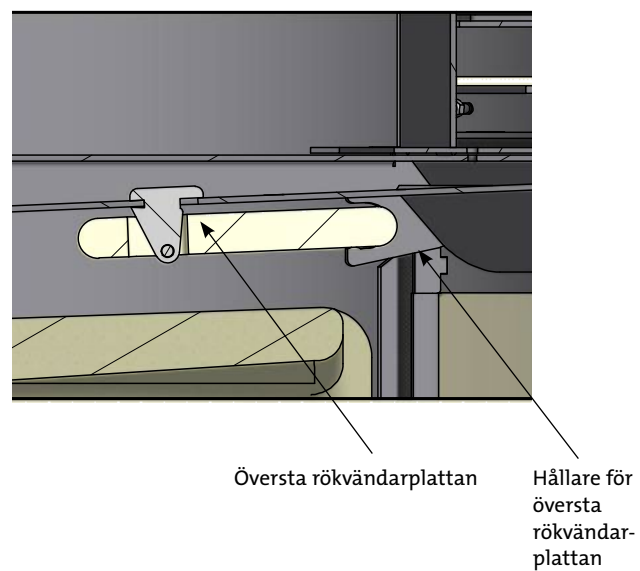
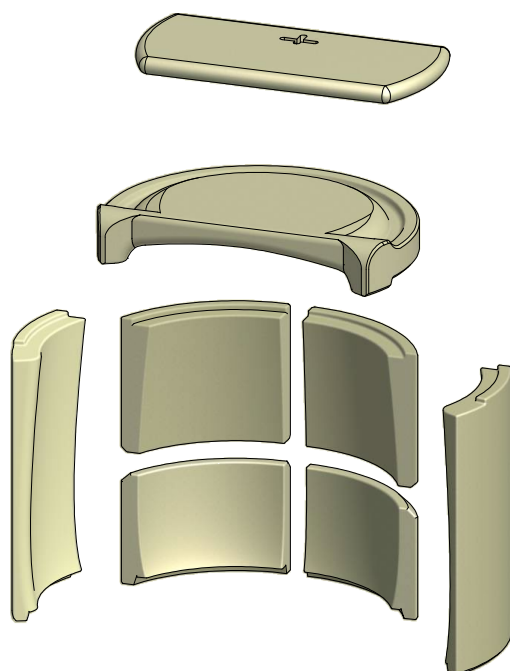
Service

Ta ut rökvändarplattorna

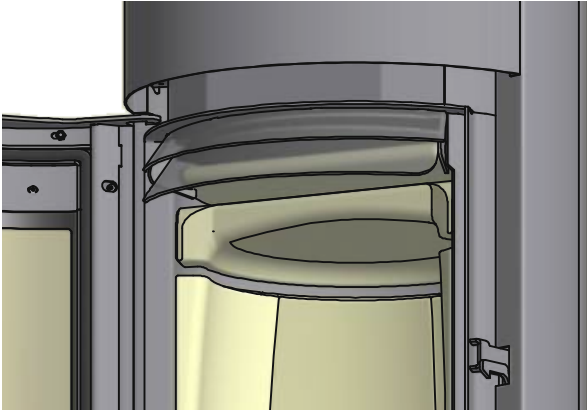
Var mycket försiktig när du tar ut rökvändarplattorna ur kaminen.



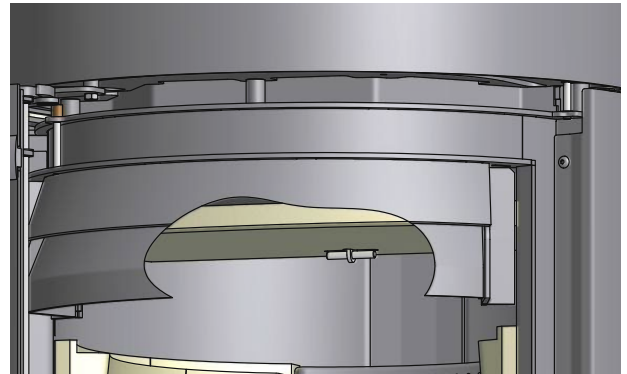
Förbränningskammarens foder



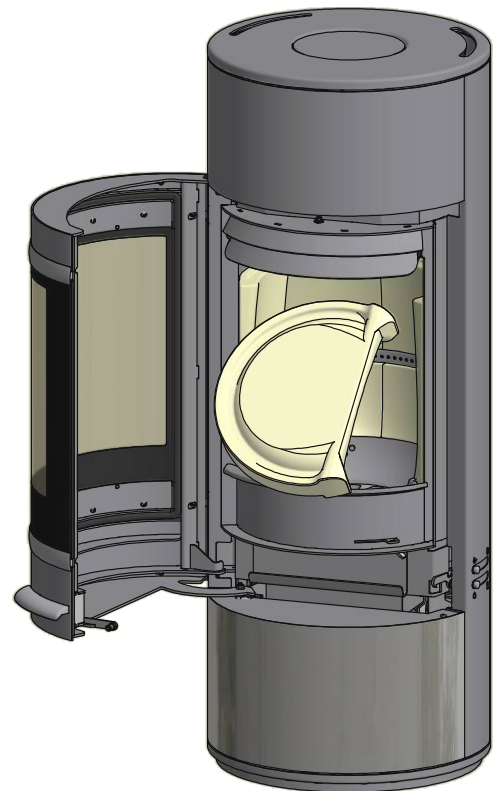
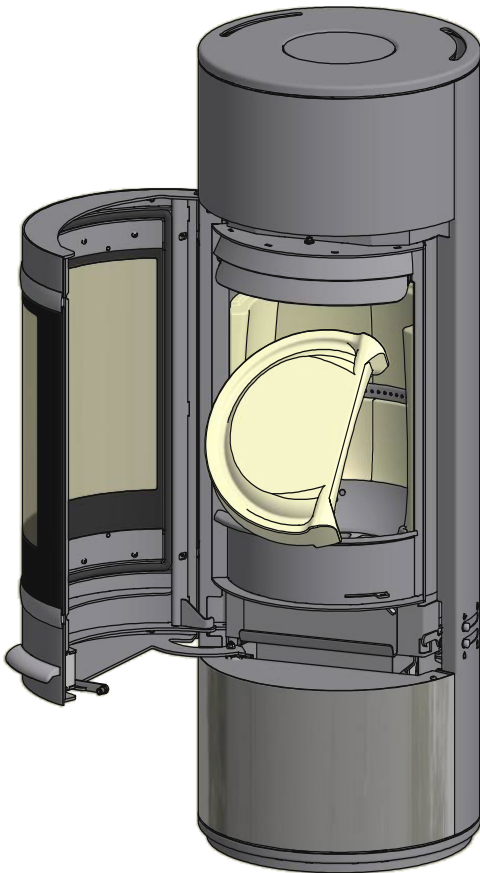
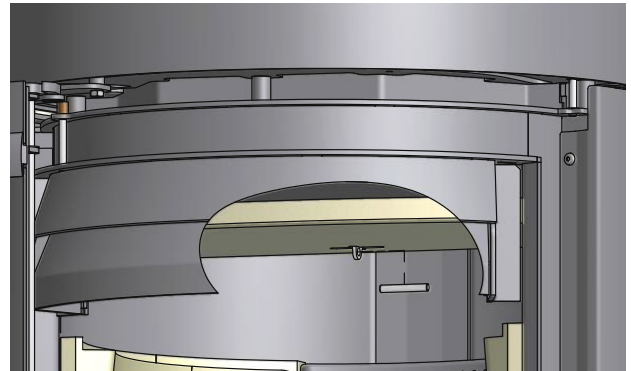
Lyft nedersta rökvändarplattan.



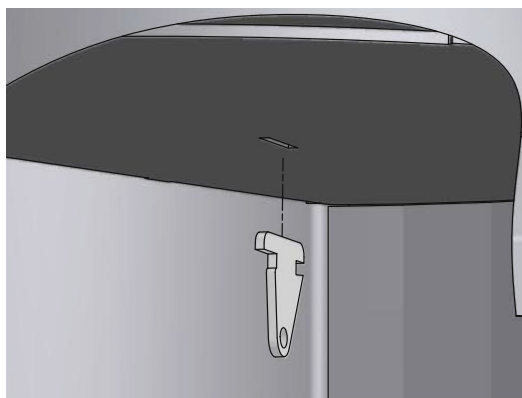
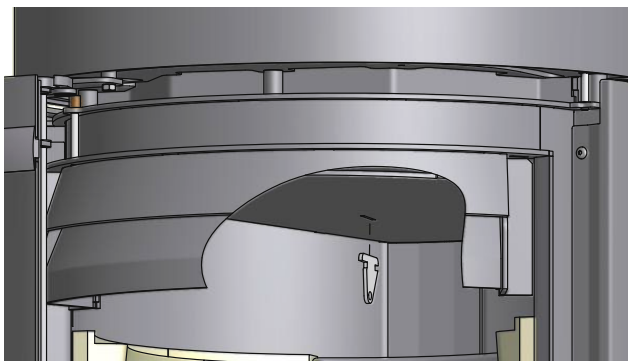
Lyft den översta rökvändarplattan och ta ut stiftet. För ned rökvändarplattorna genom förbränningskammaren och ta ut dem.



Vrid rökvändarplattan 90° och sänk ned den genom förbränningskammaren och ut.

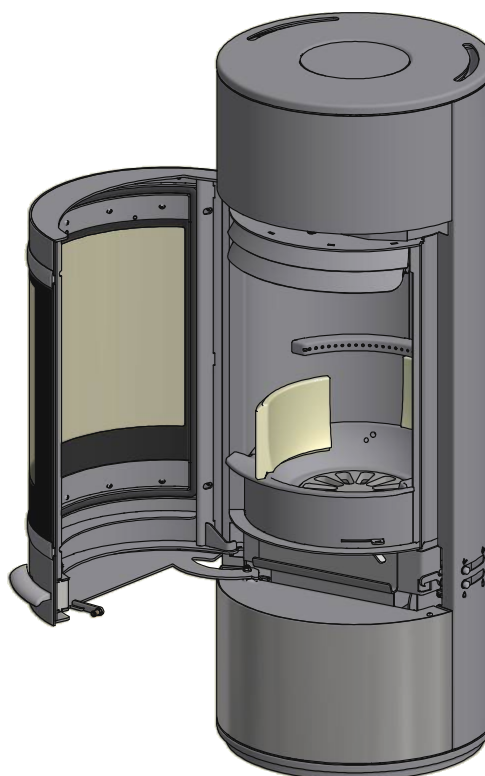
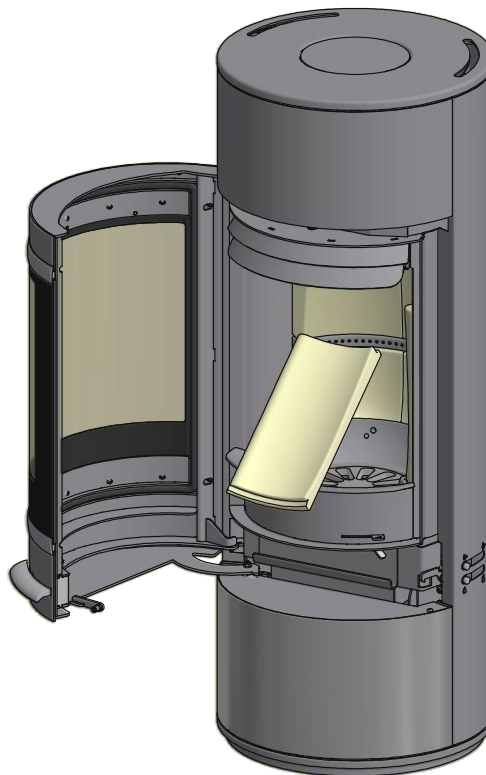


Rökvändarplattans hållare kan falla ut när rökvändarplattan tas ut ur kaminen. Se bilderna nedan för uppgift om montering.



Ta ut förbränningskammarens foder

Ta försiktigt ut förbränningskammarfodrets sidor och bakre plattor ur kaminen



Felsökning

Rökutslag

- fuktig ved
- dåligt drag i skorstenen
- skorstenen är feldimensionerad för kaminen
- kontrollera om rökröret/skorstenen är igensatt
- har skorstenen rätt höjd i förhållande till omgivningen?
- kontrollera vid den bakre utgången att rökröret inte blockerar rökkanalen i skorstenen
- undertryck i rummet
- öppna luckan innan glödlagret har brunnit för långt ned

Veden förbränns för snabbt

- luftventilerna är felinställda
- rökvändarplattorna är felinställda eller saknas
- dåligt bränsle (avfallsträ, pallträ osv.)
- för mycket drag i skorstenen

Sotbildning på glaset

- felinställd sekundärluft
- för mycket primärluft
- fuktig ved
- för stora vedträn vid tändning
- dåligt bränsle (avfallsträ, pallträ osv.)
- för lite drag i skorstenen
- undertryck i rummet

Kraftig sotbeläggning i skorstenen

- dålig förbränning (tillför mer luft)
- fuktig ved

Kaminens yta blir grå

- övereldning (se eldningsanvisningarna)

Kaminen ger ingen värme

- fuktig ved
- för lite ved
- dålig ved med lågt värmevärde
- rökvändarplattorna sitter fel

Lukt och ljud från kaminen

- de första gångerna som du eldar i kaminen kommer lacken att härda, vilket kan innebära lukt. Öppna ett fönster eller en dörr och vädra, och se till att kaminen blir ordentligt varm så att du slipper kvarstående lukt.
- kaminen kan avge klickljud under uppvärmning och nedkyllning. Detta beror på de stora temperaturskillnader som materialet utsätts för och betyder inte att det är fel på produkten.

Luckan går inte att stänga

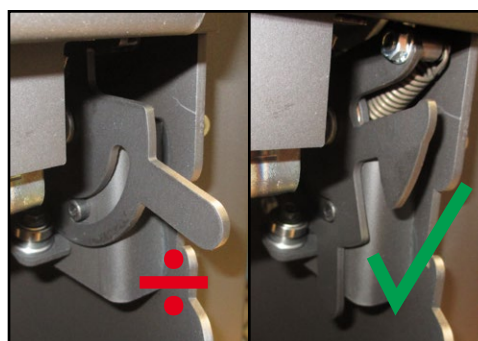
Efter transport kan låsmekanismen flytta sig så att luckan inte kan stängas. Låsmekanismen kan enkelt tryckas på plats.

Se nedanstående anvisningar.

1. Demontera topplattan.



2. Låsmekanism.



3. Tryck fast låsmekanismen.



4. Montera topplattan på nytt.



Reklamationsrätt

Alla vedeldade Scanspis-produkter är tillverkade av förstklassiga material och genomgår en grundlig kvalitetskontroll innan de lämnar fabriken. Om det ändå förekommer tillverkningsfel eller materialfel ger vi fem (5) års garanti.

Vid kontakt med oss eller våra återförsäljare i sådant avseende ska alltid kaminens produktregistreringsnummer alltid uppvisas.

Garantin innefattar alla delar som ska bytas ut eller repareras på grund av tillverknings- eller konstruktionsfel, enligt utvärdering från Scanspis A/S.

Garantin ges till den första köparen av produkten och kan inte överföras (undantag för osålda varor).

Garantin innefattar endast skador som inträffat på grund av produktions- eller konstruktionsfel.

Följande omfattas inte av garantin:

- förslitningsdelar som t.ex. förbränningskammarens paneler, rökvändarplatta, ristgaller, glas, keramiskt material och tätningsslister (med undantag för skador som kan fastställas vid leverans)
- fel som uppstår p.g.a. yttre kemisk och fysisk påverkan under transporten, på lagret, under monteringen och senare
- igensotning som uppstår på grund av dåligt drag i skorstenen, fuktig ved eller felaktig användning
- omkostnader vid extra värmeutgifter i samband med reparation
- transportomkostnader
- omkostnader i samband med montering och demontering av kaminen.

Garantin upphör att gälla:

- vid felaktig montering (montören är ensam ansvarig för att respektera och följa gällande lagar och bestämmelser från myndigheterna, samt de medföljande monterings- och bruksanvisningar för kaminen och dess tillbehör).
- vid felaktig användning och montering av otillåtna bränslen eller reservdelar som inte är original (se monterings- och bruksanvisningen).
- om kaminens produktregistreringsnummer har tagits bort eller skadats.
- vid reparationer som inte har utförts i enlighet med våra eller en auktoriserad Scanspis-återförsäljares anvisningar.
- vid alla ändringar av Scanspis-produktens eller tillbehörets ursprungliga tillstånd.
- garantin gäller bara i det land där Scanspis-produkten ursprungligen har levererats.

Använd endast originalreservdelar eller delar som rekommenderas av tillverkaren.

